



Inspectie van het Onderwijs
Ministerie van Onderwijs, Cultuur en
Wetenschap

TECHNISCH RAPPORT DEEL I – ONDERWIJSKANSEN

De Staat van het Onderwijs 2014/2015

April 2016



Inhoud

INLEIDING	3
1. SCHOOLLOOPBANEN VAN NEDERLANDSE LEERLINGEN	4
2. INVLOED VAN ACHTERGROND OP HET SCHOOLADVIES.....	21
3. ONDERBOUW VOORTGEZET ONDERWIJS	33
4. DOORSTROOM NAAR HET MIDDELBAAR BEROEPSONDERWIJS/HOGER ONDERWIJS	38
5. VERSCHILLEN IN LEERLINGPOPULATIE	45
6. SCHADUWONDERWIJS	50

Inleiding

Dit is het technisch rapport dat ten grondslag ligt aan het subhoofdstuk 'Onderwijskansen', uit Deel 1 van De Staat van het Onderwijs 2014/2015. Hierin vindt u de verantwoording van onderzoeksgegevens.

1. Schoolloopbanen van Nederlandse leerlingen

Gedurende hun schoolloopbaan krijgen leerlingen te maken met een opeenstapeling van overgangen tussen verschillende types en niveaus van onderwijs (NRO, 2014). Tijdens elke overgang worden individuele keuzes gemaakt, maar leerlingen hebben ook te maken met min of meer vaste routes in het onderwijsstelsel. Overgangen binnen een onderwijssysteem vormen belangrijke schakelpunten in iemands schoolcarrière. Zij bieden kansen, maar kunnen ook mogelijke belemmeringen vormen voor leerlingen (Pallas, 2003).

Vanuit zowel wetenschappelijk als maatschappelijk perspectief is het relevant om te onderzoeken in hoeverre het Nederlandse onderwijssysteem, of een specifieke overgang daarbinnen, verschillende mogelijkheden biedt of juist een belemmering vormt voor bepaalde groepen leerlingen. Het effect van iemands sociale achtergrond of andere kenmerken op overgangen en schoolloopbanen zijn erg relevant voor het verklaren van sociale en economische ongelijkheid.

Voor dit subhoofdstuk stonden de volgende onderzoeksvragen centraal:

*In hoeverre verschillen de schoolloopbanen van leerlingen verschillend naar sociaal milieu?
Waar in de schoolloopbaan komen deze verschillen naar voren?*

1.1 Data

Om bovenstaande vragen te kunnen beantwoorden is gebruik gemaakt van VOCL '99 cohort data (N=19.391), geleverd door het Centraal Bureau voor de Statistiek (CBS). De representatieve dataset bevat gegevens van leerlingen die in het schooljaar 1999/2000 in de eerste klas zaten van het voortgezet onderwijs op scholen die deelnamen aan het cohortonderzoek. Belangrijke achtergrondgegevens en schoolloopbaangegevens over leerlingen zijn hierin opgenomen. Het genoemde cohort is vijftien jaar gevolgd.

1.1.1 Operationalisatie variabelen

Hieronder volgt een korte beschrijving van de operationalisatie van de belangrijkste variabelen.

Afhankelijke variabele

- **Hoogst behaalde en hoogst gevolgde opleidingsniveau**

Als afhankelijke variabele maken we een onderscheid naar het hoogst behaalde en het hoogst gevolgde opleidingsniveau van de leerling. In veel onderzoek wordt diploma als indicator gebruikt om een schoolcarrière van een leerling te definiëren (als succesvol, niet-succesvol, hoog of laag). Het is echter goed om een onderscheid te maken naar het hoogst **gevolgd** en het hoogst **behaalde** opleidingsniveau van een leerling. Hier zit namelijk een verschil in. Het kan voorkomen dat een leerling onderwijs volgt op een bepaald (hoog) niveau, maar er uiteindelijk voor kiest de opleiding niet af te maken, bijvoorbeeld door een goed aanbod op de arbeidsmarkt. Het hoogst behaalde opleidingsniveau wat dan toegekend wordt aan die leerling zou onterecht lager uitvallen in relatie tot bijvoorbeeld de capaciteiten van die leerling.

1. Hoogst behaalde opleiding

Is gemeten aan de hand van het hoogst behaalde opleidingsniveau, volgens de niveau-indeling van de Standaard Onderwijs Indeling (SOI); de door het CBS vanaf 2006 gehanteerde indeling van opleidingen naar niveau en naar richting (ongeacht duur om dit niveau te behalen). Dit gegeven is tot en met 2013 beschikbaar.

2. Hoogst gevolgde opleiding

Is gemeten aan de hand van het hoogst gevolgde opleidingsniveau, volgens de niveau-indeling van de SOI 2006 (ongeacht duur om dit niveau te behalen). Dit gegeven is tot en met 2013 beschikbaar.

1. Onderwijs aan kleuters
2. Primair onderwijs
3. Secundair onderwijs, eerste fase
4. Secundair onderwijs, tweede fase
5. Hoger onderwijs, eerste fase
6. Hoger onderwijs, tweede fase
7. Hoger onderwijs, derde fase

De SOI-2006 niveau indeling is voor analyses herverdeeld in de volgende vijf categorieën:

Niveau-indeling SOI 2006 – hoogst behaald/gevolgd
1. Voortgezet onderwijs
2. Middelbaar beroepsonderwijs niveau 2 en 3
3. Middelbaar beroepsonderwijs niveau 4
4. Hoger beroepsonderwijs
5. Wetenschappelijk onderwijs

Zie SOI 2006 indeling (zie CBS: <http://www.cbs.nl/NR/rdonlyres/7C94DE33-621C-4355-928A-8B90F9F5D777/0/2006soiniveauindeling201213.pdf>).

- **Onderwijsniveau op verschillende peilmomenten**

Voor vier peilmomenten is nagegaan wat het gevolgde onderwijsniveau is op dat moment: 1999/2009 (start brugklas voortgezet onderwijs), 2003/2004, 2007/2008 en het hoogst gevolgde/behaalde opleidingsniveau in 2013.

Onafhankelijke variabele

- **Opleidingsniveau van de ouders (soms gedefinieerd als SES)**

De sociaaleconomische status is een niet te observeren concept. In onderzoek worden dan ook indicatoren als opleidingsniveau, beroepsstatus en inkomen gebruikt als proxy. In deze analyse wordt het opleidingsniveau van de ouders gebruikt. Het opleidingsniveau van de ouders is gemeten aan de hand van het hoogst behaalde diploma in het gezin.

- 1= lager onderwijs (al dan niet afgerond)
- 2= voortgezet onderwijs, eerste trap behaald
- 3= voortgezet onderwijs, tweede trap behaald
- 4= hoger onderwijs, eerste fase (wo propedeuse, hbo behaald)
- 5= hoger onderwijs, doctoraal & doctoraat (wo behaald, post hbo en doctoraat)

Opleidingsniveau ouders / SES	n	Percentage
SES 1 lager onderwijs	1.467	9,4
SES 2 voortgezet lagere trap	2.286	14,6
SES 3 voortgezet onderwijs hogere trap	6.802	43,6
SES 4 hoger onderwijs eerste fase	3.449	22,1
SES 5 hoger onderwijs tweede fase	1.609	10,3
Totaal	15.613	100,0
Missing	2.159	(12,1)

Voor een aantal analyses is de variabele ingedikt in drie categorieën:

- **SES LAAG** (lager onderwijs & voortgezet onderwijs eerste trap)
- **SES MIDDEN** (voortgezet onderwijs tweede trap)
- **SES HOOG** (hoger onderwijs eerste fase en hoger onderwijs tweede fase)

Van circa 88 procent van de leerlingen is het opleidingsniveau van de ouders bekend.

Opleidingsniveau ouders / SES	n	Percentage
SES LAAG	3.753	24,0
SES MIDDEN	6.802	43,6

SES HOOG	5.058	32,4
Totaal	15.613	100
Missing	2.159	(12,1)

Aanvullende kenmerken

- **Cognitieve prestaties**

CITO Eindtoets Basisonderwijs

De CITO Eindtoets Basisonderwijs is een eindtoets die gebruikt wordt om objectief en gelijkwaardig de prestaties van leerlingen in groep 8 te meten. Deze worden gemeten aan de hand van meerkeuzevragen voor de onderdelen taal, lezen, rekenen, studievaardigheden en wereldoriëntatie (niet verplicht). De range van de toets loopt van 501 t/m 550. Van het VOCL-cohort '99 zijn van circa 55 procent van de leerlingen de Eindtoetsgegevens bekend.

Schooladvies voor voortgezet onderwijs

In groep acht geeft de basisschool een advies over de middelbare school die past bij het niveau van het kind (schooladvies). De school(leraar) kijkt daarvoor onder andere naar leerprestaties, aanleg en ontwikkeling op de basisschool. In het VOCL cohort '99 kwamen de volgende gegeven adviezen voor:

Schooladvies
0 Lvbo
0,5 Lvbo/vbo
1 Vbo
1,5 Vbo/mavo
2 Mavo
2,5 Mavo/havo
3 Havo
3,5 Havo/vwo
4 Vwo

Deze indeling is voor analyses ingedeeld naar de volgende categorieën:

Schooladvies
Vmbo-basis
Vmbo-kader
Vmbo-gemengd
Vmbo-theoretisch
Vmbo-theoretisch/havo
Havo
Havo/vwo
Vwo

Intelligentietoets – IQ

De intelligentietoets, de NIO, is in het tweede cohortjaar afgenomen bij de leerlingen die toen in het tweede leerjaar zaten. De test kent twee hoofddomeinen, namelijk verbale intelligentie en symbolische intelligentie. De originele schaal loopt van score 55 t/m 145. In het VOCL-cohort lopen de voorkomende waarden van 59 t/m 145.

Op basis van de NIO intelligentie-index kan een advies voor het onderwijsniveau worden gegeven. Hieronder de verdeling van adviezen, dat correspondeert met een bepaalde behaalde NIO-score.

Advies op basis van NIO intelligentie-index	
Advies	NIO-score (niet-overlappende intervallen)
Praktijkonderwijs (pro)	55-72
BBL*	73-84
BBL	85-91
KBL	92-96

GTL	97-104
HAVO	105-113
VWO	114-145

* Basisberoepsgerichte leerweg met extra ondersteuning

Bron: NIO, Nederlandse Intelligentietest voor Onderwijsniveau, Henk van Dijk & Peter Tellegen, 2004

Het NIO-totaal vertegenwoordigt in hoge mate een algemene intelligentiefactor, ook wel aangeduid als 'g'. De heterogene samenstelling van de test heeft als gevolg dat de totaalscore gedomineerd wordt door datgene wat alle testonderdelen gemeenschappelijk hebben. Dit verklaart waarom de totaalscores van verschillende intelligentietests zo hoog met elkaar correleren en waarom dergelijke tests een hoge validiteit hebben met betrekking tot een grote diversiteit aan cognitieve vaardigheden.

• Achtergrondkenmerken

Etnische achtergrond De etniciteit van de leerling is bepaald door het geboorteland van de leerling, en die van zijn/haar ouders. Bij de toewijzing is de hoofdregel gehanteerd dat als tenminste één van de drie geboortelanden niet Nederland, of een ander Westers land was, de leerling als allochtoon wordt aangemerkt en wordt toegewezen aan één van de vier etnische subgroepen: Turks, Marokkaans, Surinaams/Antiliaans/Arubaans en overig niet-Westerse landen.

Leeftijd

Geslacht Jongens vormen de referentiecategorie

Tijdpad - start voortgezet onderwijs (regulier)

	1999	2000	2001	2002	2003	2004	2005	2006	2007	2008	2009	2010
Vmbo regulier	x	x	x	x	+	+	+	+	o	o	o	o
Havo regulier	x	x	x	x	x	+	+	+	+	o	o	o
Vwo regulier	x	x	x	x	x	x	+ ba	+ ba	+ ba	+ ma	o	o

	2011	2012	2013	2014	2015
Vmbo regulier	o	o	o	o	o
Havo regulier	o	o	o	o	o
Vwo regulier	o	o	o	o	o

X = Regulier tijdpad voortgezet onderwijs

+ = Regulier tijdpad vervolgonderwijs (vmbo → mbo / havo → hbo / vwo → wo)

o = Vervolg op de arbeidsmarkt / onderwijs

1.2 Resultaten

Hieronder volgen een aantal regressieanalyses om het effect van het opleidingsniveau van de ouders op diverse peilmomenten van een loopbaan te schatten.

De volgende peilmomenten zijn bekeken:

1. Advies voor het voortgezet onderwijs
2. Instroomniveau in het voortgezet onderwijs
3. Onderwijsniveau in 2003/2004
4. Onderwijsniveau in 2007/2008
5. Hoogst behaalde/gevolgde opleidingsniveau in 2013

Voor de volgende kenmerken is gecontroleerd:

- IQ-score van de leerling
- Geslacht
- Etniciteit
- Eerdere peilmomenten

1.2.1 Effect van opleidingsniveau ouders – peilmoment 1 advies voor voortgezet onderwijs

Wat is het effect van het opleidingsniveau van de ouders op het verkregen advies voor het voortgezet onderwijs? Aangezien we eerder hebben laten zien dat de cognitieve prestaties van leerlingen samenhangen met het opleidingsniveau van de ouders is het van belang voor dit kenmerk te controleren. Wanneer dit niet gebeurt, wordt namelijk het effect van het opleidingsniveau van de ouders op het advies voor het voortgezet onderwijs overschat.

De modellen zijn als volgt opgebouwd:

1. Effect IQ → Advies
2. Effect IQ + Opleidingsniveau ouders (SES) → Advies
3. Effect IQ + SES + geslacht → Advies

De gestandaardiseerde regressiecoëfficiënten zijn in onderstaande tabellen opgenomen.

Tabel 1.2.1 Resultaten regressieanalyse met als afhankelijke variabele advies voor het voortgezet onderwijs

	Model 1	Model 2	Model 3
	<i>Beta</i>	<i>Beta</i>	<i>Beta</i>
Constant			
IQ-score	0,701*	0,653*	0,663*
<i>Sociaaleconomische status (ref = SES midden)</i>			
SES Laag		-0,056*	-0,056*
SES Hoog		0,138*	0,136*
Meisjes			0,105*
<i>R²</i>	0,491	0,517	0,528

* $p < 0.05$

Bron: VOCL '99, CBS

Tabel 1.2.2 Resultaten regressieanalyse met als afhankelijke variabele advies voor het voortgezet onderwijs

	Model 1	Model 2	Model 3
	<i>Beta</i>	<i>Beta</i>	<i>Beta</i>
Constant			
IQ-score	0,701*	0,648*	0,657*
<i>Opleidingsniveau ouders - SES</i>			
Sociaaleconomische status (SES)		0,169*	0,169*
Meisjes			0,106*
<i>R²</i>	0,491	0,517	0,528

* $p < 0.05$

Bron: VOCL '99, CBS

Toelichting: Uit bovenstaande regressietabellen is af te lezen dat na controle van IQ, leerlingen met hoger opgeleide ouders een hoger advies verkrijgen dan leerlingen met lager opgeleide ouders. Na controle van IQ en sociaal milieu bestaat er ook een effect van geslacht; meisjes krijgen hogere adviezen voor het voortgezet onderwijs dan jongens.

Vervolgstap: toevoegen van het kenmerk 'etnische herkomst'.

Effect IQ + SES + geslacht + etnische herkomst → Advies

Tabel 1.2.3 Resultaten regressieanalyse met als afhankelijke variabele advies voor het voortgezet onderwijs

	Model 1	Model 2	Model 3	Model 4
	<i>Beta</i>	<i>Beta</i>	<i>Beta</i>	<i>Beta</i>
Constant				
IQ-score	0,701*	0,648*	0,657*	0,664*
<i>Opleidingsniveau ouders - SES</i>				
Sociaaleconomische status (SES)		0,169*	0,169*	0,179*
Meisjes			0,106*	0,107*
<i>Etnische herkomst (ref = Nederlands)</i>				
Marokko				0,025*
Antillen/Suriname/Aruba				0,031*
Turkije				0,034*
Ander land				0,033*
Etn. Onbekend				0,000
<i>R²</i>	0,491	0,517	0,528	0,531

* $p < 0.05$

Bron: VOCL '99, CBS

Toelichting: Marokkaanse, Turkse en Antilliaanse leerlingen krijgen bij het constant houden van IQ, opleidingsniveau ouders en geslacht een iets hoger advies voor het voortgezet onderwijs dan autochtone leerlingen.

1.2.2 Effect van opleidingsniveau ouders – peilmoment 2 instroomniveau in het voortgezet onderwijs (1999)

Van elke leerling is het instroomniveau in het voortgezet onderwijs bekend (brugklas 1999/2000). Wat is het effect van het opleidingsniveau van de ouders op het instroomniveau in het voortgezet onderwijs? De modellen zijn wederom op dezelfde manier opgebouwd, maar additioneel wordt ook gecontroleerd voor het verkregen advies voor het voortgezet onderwijs.

De modellen zijn als volgt opgebouwd:

1. Effect IQ → Instroomniveau VO
2. Effect IQ + SES → Instroomniveau VO
3. Effect IQ + SES + geslacht → Instroomniveau VO
4. Effect IQ + SES + geslacht + advies → Instroomniveau VO

Tabel 1.2.4 Resultaten regressieanalyse met als afhankelijke variabele instroomniveau voor het voortgezet onderwijs

	Model 1	Model 2	Model 3	Model 4
	<i>Beta</i>	<i>Beta</i>	<i>Beta</i>	<i>Beta</i>
Constant				
IQ-score	0,640*	0,588*	0,594*	0,079*
<i>Sociaaleconomische status(ref = SES midden)</i>				
SES Laag		-0,043*	-0,043*	0,000
SES Hoog		0,172*	0,171*	0,065*
Meisjes			0,076*	-0,005
Advies voor voortgezet onderwijs				0,777*

R^2	0,410	0,444	0,450	0,735
-------	-------	-------	-------	-------

* $p < 0.05$

Bron: VOCL '99, CBS

Tabel 1.2.5 Resultaten regressieanalyse met als afhankelijke variabele instroomniveau voor het voortgezet onderwijs

	Model 1	Model 2	Model 3	Model 4
	<i>Beta</i>	<i>Beta</i>	<i>Beta</i>	<i>Beta</i>
Constant				
IQ-score	0,640*	0,581*	0,588*	0,076*
<i>Opleidingsniveau ouders - SES</i>				
Sociaaleconomische status (SES)		0,188*	0,188*	0,056*
Meisjes			0,078*	-0,005
Advies voor voortgezet onderwijs				0,779*
R^2	0,410	0,442	0,447	0,734

* $p < 0.05$

Bron: VOCL '99, CBS

Toelichting: Leerlingen met een hoger advies stromen op hogere onderwijsniveaus het voortgezet onderwijs in. Dat is ook naar verwachting. We zien daarnaast nog een effect van het opleidingsniveau van de ouders, ook al is er rekening gehouden met het verkregen advies voor het voortgezet onderwijs. Dat wil zeggen dat na controle van IQ, geslacht en advies voor het voortgezet onderwijs, leerlingen met hoogopgeleide ouders op hogere onderwijsniveaus in het voortgezet onderwijs instromen dan leerlingen met laagopgeleide ouders.

Vervolgstap: toevoegen van het kenmerk 'etnische herkomst'.

Effect IQ + SES + geslacht + etnische herkomst + advies → Instroomniveau VO

Tabel 1.2.6 Resultaten regressieanalyse met als afhankelijke variabele instroomniveau voor het voortgezet onderwijs

	Model 1	Model 2	Model 3	Model 4	Model 5
	<i>Beta</i>	<i>Beta</i>	<i>Beta</i>	<i>Beta</i>	<i>Beta</i>
Constant					
IQ-score	0,640*	0,588*	0,594*	0,603	0,085*
<i>Opleidingsniveau ouders - SES (ref= SES mid.)</i>					
SES Laag		-0,043*	-0,043*	-0,056*	-0,007
SES Hoog		0,172*	0,171*	0,167*	0,063*
Meisjes			0,076*	0,077*	-0,005
<i>Etnische herkomst (ref = Nederlands)</i>					
Marokko				0,030*	0,022*
Antillen/Suriname/Aruba				0,030*	0,008
Turkije				0,026*	0,009
Ander land				0,045*	0,022*
Etn. Onbekend				0,014	0,015*
Advies voor voortgezet onderwijs					0,775*
R^2	0,410	0,444	0,450	0,453	0,736

* $p < 0.05$

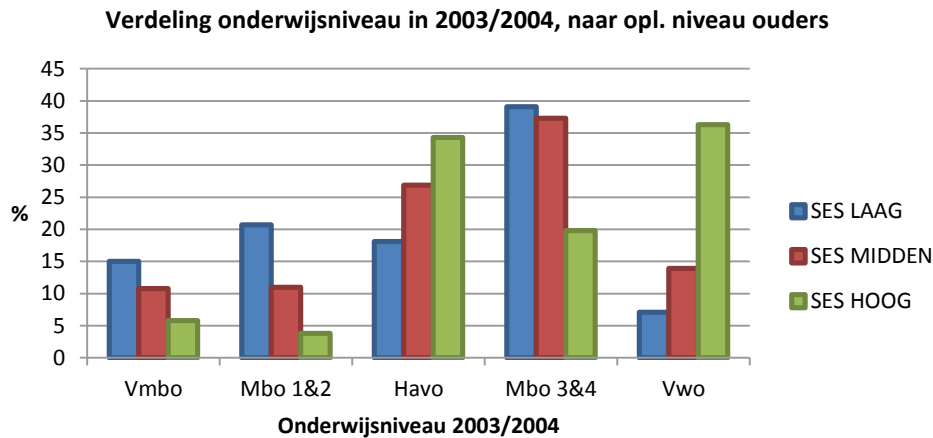
Bron: VOCL '99, CBS

1.2.3 Effect van opleidingsniveau ouders – peilmoment 3: Onderwijsniveau in 2003/2004

Het derde peilmoment in de loopbaan dat uitgelicht wordt, is het niveau van het gevolgde onderwijs in 2003/2004. Dit is vier jaar na start op de middelbare school. Een deel van de leerlingen zit nog op de middelbare school (vmbo, havo, vwo), een andere deel zit in het

vervolgonderwijs (mbo, ho). Daarnaast zijn er ook leerlingen die 'vertrokken' zijn en geen onderwijs meer volgen in 2003/2004. Dat kan om verschillende redenen zijn. Voor deze groep leerlingen zijn apart analyses uitgevoerd om een beeld te krijgen om wat voor leerlingen dit gaat.

Figuur 1.2.7 Verdeling onderwijsniveau (2003/2004), naar opleidingsniveau ouders



Significante verschillen (alpha: 0,000)
Bron: VOCL '99, CBS

Wat is het effect van SES op het onderwijsniveau in 2003/2004 (vier jaar later na start voortgezet onderwijs)? De modellen zijn wederom op dezelfde manier opgebouwd, maar tevens is gecontroleerd voor het advies en het instroomniveau in het voortgezet onderwijs.

De modellen zijn als volgt opgebouwd:

1. Effect IQ → Onderwijsniveau 2003/2004
2. Effect IQ + SES → Onderwijsniveau 2003/2004
3. Effect IQ + SES + geslacht → Onderwijsniveau 2003/2004
4. Effect IQ + SES + geslacht + advies → Onderwijsniveau 2003/2004
5. Effect IQ + SES + geslacht + advies + instroomniveau VO → Onderwijsniveau 2003/2004

Tabel 1.2.8 Resultaten regressieanalyse met als afhankelijke variabele onderwijsniveau 2003/2004

	Model 1	Model 2	Model 3	Model 4	Model 5
	<i>Beta</i>	<i>Beta</i>	<i>Beta</i>	<i>Beta</i>	<i>Beta</i>
Constant					
IQ-score	0,393*	0,354*	0,362*	0,265*	0,252*
<i>Sociaaleconomische status (ref = SES midden)</i>					
SES Laag		-0,057*	-0,058*	-0,050*	-0,050*
SES Hoog		0,098*	0,097*	0,077*	0,066*
Meisjes			0,090*	0,074*	0,075*
Advies voor voortgezet onderwijs				0,146*	0,020
Instroomniveau voortgezet onderwijs					0,163*
R^2	0,154	0,170	0,178	0,188	0,194

* $p < 0.05$

Bron: VOCL '99, CBS

Tabel 1.2.9 Resultaten regressieanalyse met als afhankelijke variabele onderwijsniveau 2003/2004

	Model 1	Model 2	Model 3	Model 4	Model 5
	<i>Beta</i>	<i>Beta</i>	<i>Beta</i>	<i>Beta</i>	<i>Beta</i>
Constant					
IQ-score	0,393*	0,347*	0,355*	0,262*	0,249*
<i>Opleidingsniveau ouders - SES</i>					
Sociaaleconomische status (SES)		0,144 *	0,144*	0,121*	0,111*

Meisjes			0,090*	0,075*	0,076*
Advies voor voortgezet onderwijs				0,142*	0,017
Instroomniveau voortgezet onderwijs					0,161*
R^2	0,154	0,173	0,181	0,190	0,197

* $p < 0.05$

Bron: VOCL '99, CBS

Vervolgstep: toevoegen van het kenmerk 'etnische herkomst'.

Effect IQ + SES + geslacht + etnische herkomst + advies → Instroomniveau VO

Tabel 1.2.10 Resultaten regressieanalyse met als afhankelijke variabele onderwijsniveau 2003/2004

	Model 1	Model 2	Model 3	Model 4	Model 5	Model 6
	Beta	Beta	Beta	Beta	Beta	Beta
Constant						
IQ-score	0,393*	0,347*	0,355*	0,358*	0,265*	0,252*
<i>Opleidingsniveau ouders - SES</i>						
Sociaaleconomische status (SES)		0,144*	0,144*	0,152*	0,128*	0,117*
Meisjes			0,090*	0,092*	0,077*	0,077*
<i>Etnische herkomst (ref = Nederlands)</i>						
Marokko				0,041*	0,038*	0,034*
Antillen/Suriname/Aruba				-0,001	-0,005	-0,007
Turkije				0,010	0,005	0,003
Ander land				0,016	0,011	0,008
Etn. onbekend				-0,024*	-0,024*	-0,026*
Advies voor voortgezet onderwijs					0,139*	0,017
Instroomniveau voortgezet onderwijs						0,158*
R^2	0,154	0,173	0,181	0,183	0,192	0,198

* $p < 0.05$

Bron: VOCL '99, CBS

Toelichting: Wanneer we rekening houden met de cognitieve capaciteiten van een leerling (IQ), geslacht, etniciteit, het verkregen advies voor het voortgezet onderwijs en het instroomniveau in het voortgezet onderwijs blijft er wederom een effect van het opleidingsniveau van de ouders bestaan op het onderwijsniveau in 2003/2004.

Analyse groep 'vertrokken' op peilmoment 2003/2004

Een gedeelte van de leerlingen volgt in 2003/2004 geen onderwijs meer, hier aangeduid als 'vertrokken'. Op basis van logistische regressie is nagegaan of zich hier verschillen voor doen tussen leerlingen met hoogopgeleide ouders en leerlingen met laagopgeleide ouders.

Uitkomsten:

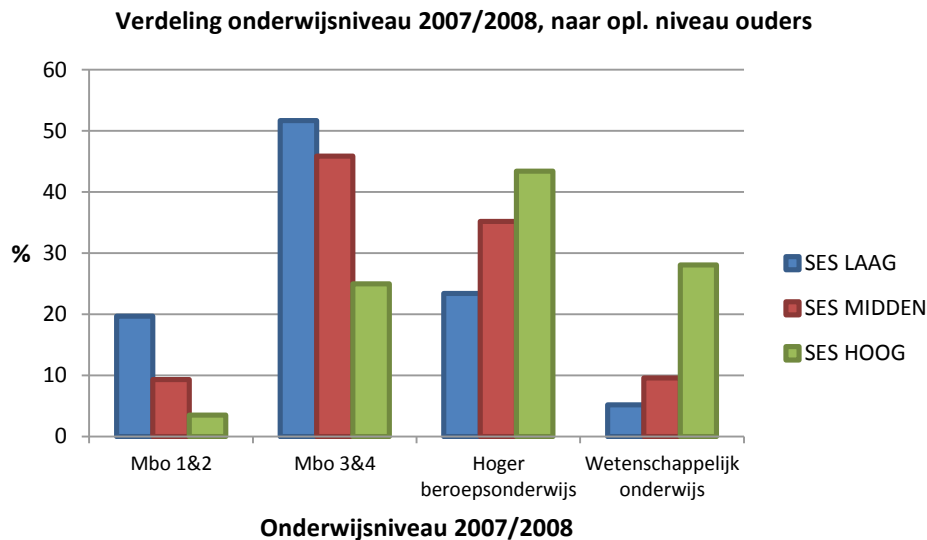
- Leerlingen met een hoger IQ hebben minder kans om tot de groep 'vertrokken op peilmoment 2003/2004' te behoren. Zij zitten dus vaker nog in het onderwijs. Dit geldt ook voor meisjes en voor leerlingen met hoog opgeleide ouders.
- Leerlingen met laag opgeleide ouders hebben een grotere kans om tot de groep 'vertrokken' te behoren in vergelijking met leerlingen met gemiddeld opgeleide ouders.

1.2.4 Effect van opleidingsniveau ouders – peilmoment 4: Onderwijsniveau in 2007/2008

Het vierde peilmoment in de schoolloopbaan dat is uitgelicht is het onderwijsniveau in 2007/2008. Dit moment ligt acht jaar na start op de middelbare school. Een heel klein gedeelte van de leerlingen volgt nog onderwijs op de middelbare school, maar het merendeel volgt vervolgonderwijs (mbo of ho) of is 'vertrokken' uit het onderwijs.

Voor de leerlingen die 'vertrokken' zijn uit het onderwijs wordt een aparte analyse uitgevoerd om na te gaan welke groep leerlingen dit betreft.

Figuur 1.2.11 Verdeling onderwijsniveau (2007/2008), naar opleidingsniveau ouders



Significante verschillen (alpha: 0,000)
Bron: VOCL '99, CBS

Wat is het effect van SES op het onderwijsniveau in 2007/2008 (acht jaar later na start voortgezet onderwijs)? De modellen zijn als volgt opgebouwd:

1. Effect IQ → Onderwijsniveau 2007/2008
2. Effect IQ + SES → Onderwijsniveau 2007/2008
3. Effect IQ + SES + geslacht → Onderwijsniveau 2007/2008
4. Effect IQ + SES + geslacht → Onderwijsniveau 2007/2008
5. Effect IQ + SES + geslacht + advies → Onderwijsniveau 2007/2008
6. Effect IQ + SES + geslacht + advies + instroomniveau VO → Onderwijsniveau 2007/2008
7. Effect IQ + SES + geslacht + advies + instroomniveau VO + onderwijsniveau 2003/2004 → Onderwijsniveau 2007/2008

Tabel 1.2.12 Resultaten regressieanalyse met als afhankelijke variabele onderwijsniveau 2007/2008

	Model 1	Model 2	Model 3	Model 4	Model 5	Model 6
	<i>Beta</i>	<i>Beta</i>	<i>Beta</i>	<i>Beta</i>	<i>Beta</i>	<i>Beta</i>
Constant						
IQ-score	0,560*	0,495*	0,505*	0,231*	0,212*	0,130*
<i>Opleidingsniveau ouders (ref = SES midden)</i>						
SES Laag		-0,079*	-0,080*	-0,056*	-0,056*	-0,044*
SES Hoog		0,181*	0,180*	0,125*	0,109*	0,089*
Meisjes			0,119*	0,075*	0,077*	0,050*
Advies voor voortgezet onderwijs				0,410*	0,222*	0,211*
Instroomniveau voortgezet onderwijs					0,242*	0,199*
Onderwijsniveau 2003/2004						0,325*
R^2	0,313	0,359	0,373	0,451	0,467	0,553

* $p < 0.05$

Bron: VOCL '99, CBS

Tabel 1.2.13 Resultaten regressieanalyse met als afhankelijke variabele onderwijsniveau 2007/2008

	Model 1	Model 2	Model 3	Model 4	Model 5	Model 6
	<i>Beta</i>	<i>Beta</i>	<i>Beta</i>	<i>Beta</i>	<i>Beta</i>	<i>Beta</i>
Constant						
IQ-score	0,560*	0,485*	0,495*	0,226*	0,208*	0,127*
<i>Opleidingsniveau ouders - SES</i>						
Sociaaleconomische status (SES)		0,232*	0,232*	0,163*	0,149*	0,116*
Meisjes			0,121*	0,077*	0,078*	0,051*
Advies voor voortgezet onderwijs				0,408*	0,219*	0,209*
Instreamniveau voortgezet onderwijs					0,243*	0,200*
Onderwijsniveau 2003/2004						0,323*
R^2	0,313	0,361	0,376	0,453	0,469	0,554

* $p < 0.05$

Bron: VOCL '99, CBS

Vervolgstep: toevoegen van het kenmerk 'etnische herkomst'.

*Effect IQ + SES + geslacht + etnische herk. + advies + instroomniveau VO + onderwijsniveau 2003/2004 → Onderwijsniveau 2007/2008***Tabel 1.2.14** Resultaten regressieanalyse met als afhankelijke variabele onderwijsniveau 2007/2008

	Model 1	Model 2	Model 3	Model 4	Model 5	Model 6	Model 7
	<i>Beta</i>	<i>Beta</i>	<i>Beta</i>	<i>Beta</i>	<i>Beta</i>	<i>Beta</i>	<i>Beta</i>
Constant							
IQ-score	0,560*	0,485*	0,495*	0,505*	0,237*	0,217*	0,137*
<i>Opleidingsniveau ouders - SES</i>							
Sociaaleconomische status (SES)		0,232*	0,232*	0,248*	0,177*	0,161*	0,128*
Meisjes			0,121*	0,122*	0,078*	0,079*	0,052*
<i>Etnische herkomst (ref = Nederlands)</i>							
Marokko				0,063*	0,054*	0,048*	0,039*
Antillen/Suriname/Aruba				0,016	0,004	0,002	0,004
Turkije				0,036*	0,023*	0,020*	0,020*
Ander land				0,052*	0,040*	0,034*	0,031*
Etn. onbekend				0,001	0,001	-0,004	0,005
Advies voor voortgezet onderwijs					0,402*	0,220*	0,210*
Instreamniveau voortgezet onderwijs						0,235*	0,193*
Onderwijsniveau 2003/2004							0,321*
R^2	0,313	0,361	0,376	0,383	0,457	0,472	0,556

* $p < 0.05$

Bron: VOCL '99, CBS

Toelichting: Wanneer we rekening houden met de cognitieve capaciteiten van een leerling (IQ), geslacht, etniciteit, het verkregen advies voor het voortgezet onderwijs, het instroomniveau in het voortgezet onderwijs en het gevolgde onderwijsniveau in 2003/2004 blijft er een effect van het opleidingsniveau van de ouders bestaan op het gevolgde onderwijsniveau in 2007/2008. Leerlingen met hoogopgeleide ouders volgen in 2007/2008 onderwijs op een hoger niveau dan leerlingen met laagopgeleide ouders, ook al is rekening gehouden met eerdere peilmomenten.

Analyse groep 'vertrokken' op peilmoment 2007/2008

Op peilmoment 2007/2008 is een groot deel van de leerlingen 'vertrokken', met andere woorden: zij volgen geen onderwijs meer. Op basis van een logistische regressie is nagegaan of bepaalde

groepen vaker tot deze categorie behoren.

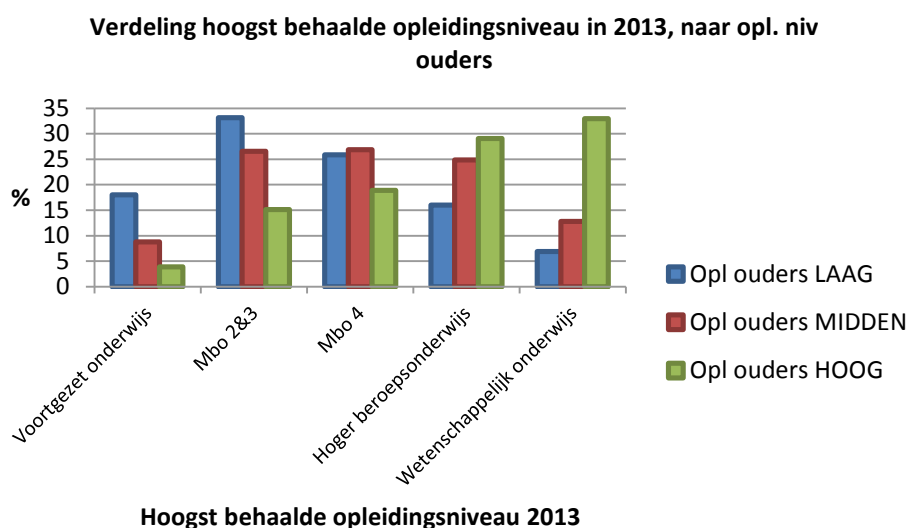
Uitkomsten:

- Leerlingen met een hoger IQ hebben minder vaak kans om tot de groep 'vertrokken op peilmoment 2007/2008' te behoren. Zij zitten dus vaker nog in het onderwijs. Dit geldt ook voor meisjes en voor leerlingen met hoog opgeleide ouders.
- Leerlingen met laagopgeleide ouders hebben een grote kans om tot de groep 'vertrokken' te behoren in vergelijking met leerlingen met gemiddeld opgeleide ouders.

1.2.5 Effect van opleidingsniveau ouders – peilmoment 5: Hoogst behaalde opleidingsniveau (2013)

Voor de leerlingen van het VOCL-cohort is nagegaan wat het hoogst behaalde opleidingsniveau is, gemeten in 2013. Wat is het effect van het opleidingsniveau van de ouders op het hoogst behaalde opleidingsniveau, wanneer je controleert voor belangrijke kenmerken en eerdere peilmomenten?

Figuur 1.2.15 Verdeling hoogst behaalde opleidingsniveau (2013), naar opleidingsniveau ouders



Significante verschillen (alpha: 0,000)
Bron: VOCL '99, CBS

1. Effect IQ → Hoogst behaalde opleidingsniveau 2013
2. Effect IQ + SES → Hoogst behaalde opleidingsniveau 2013
3. Effect IQ + SES + advies → Hoogst gevolgde opleidingsniveau 2013
4. Effect IQ + SES + advies + instroomniveau VO → Hoogst behaalde opleidingsniveau 2013
5. Effect IQ + SES + advies + instroomniveau VO + onderwijsniveau 2003/2004 → Hoogst behaalde opleidingsniveau 2013
6. Effect IQ + SES + geslacht + advies + instroomniveau VO + onderwijsniveau 2003/2004 + onderwijsniveau 2007/2008 → Hoogst behaalde opleidingsniveau 2013
7. Effect IQ + SES + geslacht + advies + instroomniveau VO + onderwijsniveau 2003/2004 + onderwijsniveau 2007/2008 + geslacht → Hoogst behaalde opleidingsniveau 2013

Tabel 1.2.16 Resultaten regressieanalyse met als afhankelijke variabele hoogst behaalde opleidingsniveau 2013

	Model 1	Model 2	Model 3	Model 4	Model 5	Model 6	Model 7
	<i>Beta</i>	<i>Beta</i>	<i>Beta</i>	<i>Beta</i>	<i>Beta</i>	<i>Beta</i>	<i>Beta</i>
Constant							
IQ-score	0,499*	0,435*	0,176*	0,162*	0,111*	0,023*	0,034*
<i>Opleidingsniveau ouders (ref = SES midden)</i>							
SES Laag		-0,093*	-0,071*	-0,071*	-0,063*	-0,031*	-0,032*
SES Hoog		0,168*	0,115*	0,103*	0,089*	0,025*	0,026*
Advies voor voortgezet onderwijs			0,394*	0,253*	0,242*	0,076*	0,067*
Instroomniveau voortgezet				0,182*	0,152*	0,005	0,007

onderwijs							
Onderwijsniveau 2003/2004					0,220*	-0,024*	-0,027*
Onderwijsniveau 2007/2008						0,743*	0,739*
Meisjes							0,043*
R^2	0,249	0,294	0,368	0,377	0,417	0,665	0,667

* $p < 0.05$

Bron: VOCL '99, CBS

Tabel 1.2.17 Resultaten regressieanalyse met als afhankelijke variabele hoogst behaalde opleidingsniveau 2013

	Model 1	Model 2	Model 3	Model 4	Model 5	Model 6	Model 7
	Beta	Beta	Beta	Beta	Beta	Beta	Beta
Constant							
IQ-score	0,499*	0,427*	0,172*	0,158*	0,108*	0,023*	0,034*
Opleidingsniveau ouders (SES)		0,228*	0,162*	0,152*	0,131*	0,046	0,049*
Advies voor voortgezet onderwijs			0,392*	0,251*	0,240*	0,076*	0,067*
Instroomniveau voortgezet onderwijs				0,182*	0,153*	0,004	0,006
Onderwijsniveau 2003/2004					0,217*	-0,025*	-0,028*
Onderwijsniveau 2007/2008						0,743*	0,738*
Meisjes							0,043*
R^2	0,249	0,296	0,370	0,378	0,417	0,665	0,667

* $p < 0.05$

Bron: VOCL '99, CBS

Vervolgstep: toevoegen van het kenmerk 'etnische herkomst'.

Effect IQ + SES + geslacht + etnische herk. + advies + instroomniveau VO + onderwijsniveau 2003/2004 + Onderwijsniveau 2007/2008 → hoogst behaalde opleidingsniveau in 2013

Tabel 1.2.18 Resultaten regressieanalyse met als afhankelijke variabele hoogst behaalde opleidingsniveau 2013

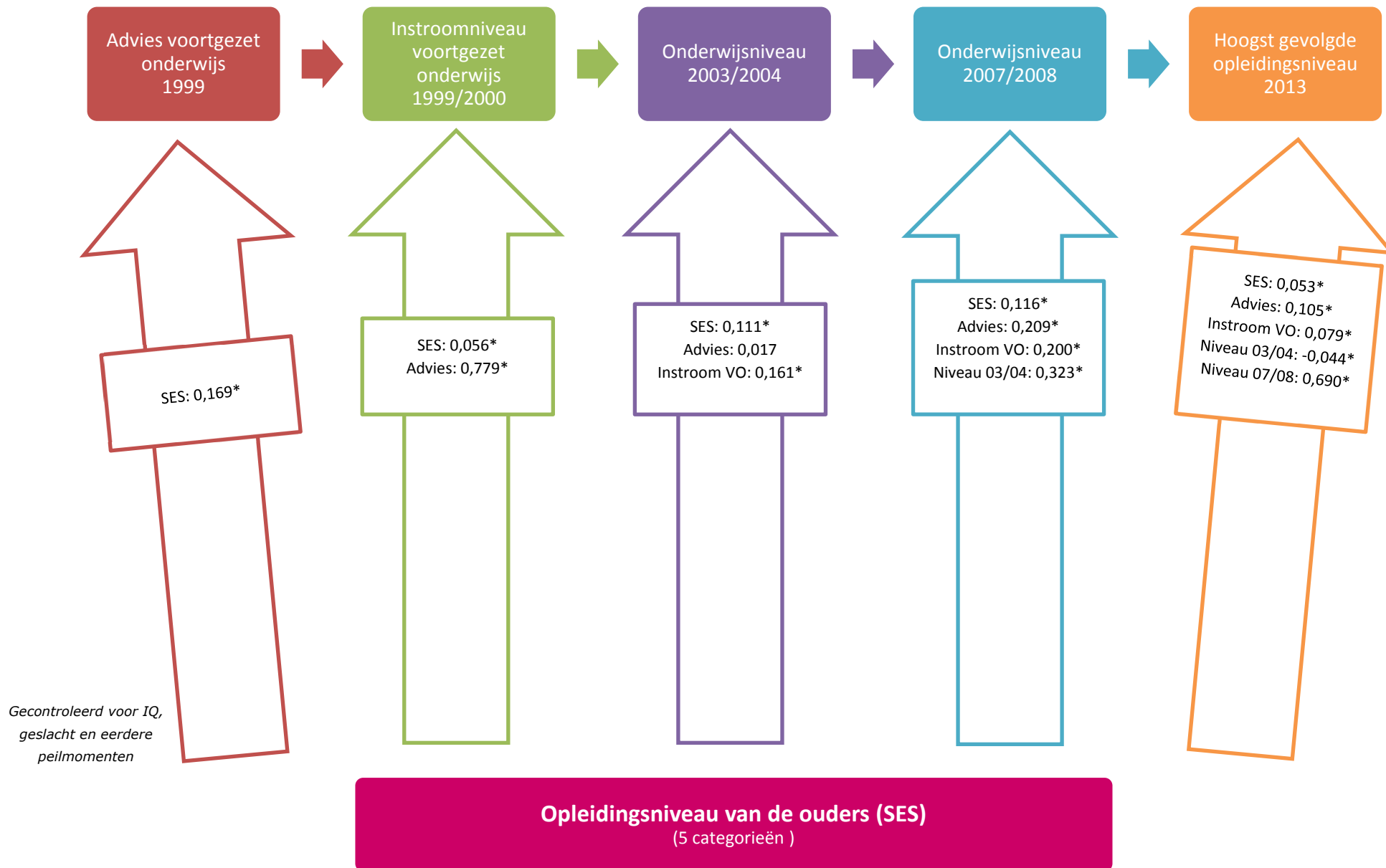
	Model 1	Model 2	Model 3	Model 4	Model 5	Model 6	Model 7	Model 8
	Beta	Beta	Beta	Beta	Beta	Beta	Beta	Beta
Constant								
IQ-score	0,499*	0,427*	0,438*	0,446*	0,201*	0,187*	0,135*	0,034*
Opleidingsniveau ouders - SES								
Sociaaleconomische status (SES)		0,228*	0,228*	0,241*	0,176*	0,165*	0,143*	0,049*
Meisjes			0,138*	0,138*	0,098*	0,099*	0,082*	0,043*
Etnische herkomst (ref = Nederlands)								
Marokko				0,058*	0,050*	0,045*	0,039*	0,008
Antillen/Suriname/Aruba				0,006	-0,005	-0,006	-0,005	-0,009
Turkije				0,026*	0,013	0,011	0,011	-0,003
Ander land				0,038*	0,026*	0,022*	0,020*	-0,003
Etn. onbekend				-0,007	-0,006	-0,009	-0,005	-0,009
Advies voor voortgezet onderwijs					0,366*	0,228*	0,222*	0,068*
Instroomniveau voortgezet onderwijs						0,178*	0,150*	0,007
Onderwijsniveau 2003/2004							0,208*	-0,028*
Onderwijsniveau 2007/2008								0,738*
R^2	0,249	0,296	0,315	0,319	0,382	0,390	0,425	0,667

Toelichting: Leerlingen met hoogopgeleide ouders behalen een significant hoger opleidingsniveau dan leerlingen met laagopgeleide ouders. Wanneer gecontroleerd wordt voor het geslacht van de leerling blijft het effect van het opleidingsniveau van de ouders gelijk. Meisjes behalen een hoger opleidingsniveau dan jongens. Het verkregen advies voor het voortgezet onderwijs neemt een deel van het SES-effect weg. Leerlingen die een hoger advies hebben gekregen in het basisonderwijs behalen ook een hoger opleidingsniveau. Wanneer gecontroleerd wordt voor het instroomniveau in het voortgezet onderwijs neemt het effect van SES nog wat verder af maar blijft wel overeind. Hieruit kan opgemaakt worden dat wanneer niet gecontroleerd wordt voor het advies of voor het instroomniveau in het voortgezet onderwijs, ten onrechte een hoger effect van het opleidingsniveau van de ouders geschat wordt.

Wanneer voor een aantal eerder belangrijke peilmomenten van een schoolloopbaan gecontroleerd wordt, blijft er alsnog een effect van het opleidingsniveau van de ouders op het hoogst behaalde opleidingsniveau bestaan.

In de hierna volgende afbeelding zijn de effecten van het opleidingsniveau van de ouders op diverse peilmomenten van een schoolloopbaan weergegeven. Op elk peilmoment is gecontroleerd voor IQ en geslacht en indien mogelijk voor eerdere peilmomenten.

Effecten opleidingsniveau ouders (SES) op diverse peilmomenten van een schoolloopbaan



1.3 Visualisatie 1 uit Staat van het Onderwijs – paragraaf 2. onderwijskansen

Voor een groep leerlingen met een vergelijkbaar IQ (vmbo-g/t range) is het instroomniveau in het voortgezet onderwijs nagegaan en het hoogst behaalde opleidingsniveau gemeten in 2013 (veertien jaar later na start voortgezet onderwijs). Er is vervolgens een uitsplitsing gemaakt naar het opleidingsniveau van de ouders van de leerlingen (LAAG, MIDDEN, HOOG). Voor de visualisatie in De Staat van het Onderwijs is ervoor gekozen de verdelingen voor leerlingen met laagopgeleide ouders af te zetten tegenover leerlingen met hoogopgeleide ouders.

Instroomniveau in het voortgezet onderwijs in 1999

			Opleidingsniveau ouders		
			LAAG	MIDDEN	HOOG
Instroom vo	Vmbo	%	54,0	45,7	26,9
	Vmbo/havo	%	20,5	23,4	23,5
	Havo	%	10,8	10,6	10,8
	Havo/vwo - vwo	%	14,6	20,4	38,8
	Totaal	%	100	100	100
		n	594	1.173	762

* Door de lage n bij instroomniveau vwo is ervoor gekozen in de visualisatie havo/vwo en vwo samen te voegen.

Leerlingen met hoogopgeleide ouders zitten relatief vaak in havo/vwo-brugklassen, terwijl de leerlingen met laagopgeleide ouders vaker instromen in vmbo basis- of kaderklassen.

Hoogst behaalde opleidingsniveau in 2013

			Opleidingsniveau ouders		
			LAAG	MIDDEN	HOOG
Hoogst behaalde opleiding 2013	Voortgezet onderwijs	%	16,8	9,4	4,5
	Mbo 2&3	%	30,3	22,1	18,0
	Mbo 4	%	27,4	34,0	23,0
	Hoger beroepsonderwijs	%	20,4	26,6	37,3
	Wetenschappelijk onderwijs	%	5,1	7,9	17,3
	Totaal	%	100	100	100
		n	594	1.173	762

* Voor de visualisatie is ervoor gekozen hoger beroepsonderwijs en wetenschappelijk onderwijs samen te voegen

Van de leerlingen met hoogopgeleide ouders heeft de meerderheid een opleiding in het hoger onderwijs afgerond, terwijl de leerlingen met laagopgeleide ouders vaak een mbo-opleiding op niveau 2, 3 of 4 hebben afgerond.

1.4 Regressieanalyses – Effect van opleidingsniveau ouders op hoogst behaalde/gevolgde opleidingsniveau in 2013

Selectie van enkel leerlingen met een IQ-range vmbo-g/t

Tabel 1.4.1 Resultaten regressieanalyse met als afhankelijke variabele hoogst behaalde opleidingsniveau gemeten in 2013

	Model 1	Model 2	Model 3	Model 4	Model 5	Model 6
	<i>Beta</i>	<i>Beta</i>	<i>Beta</i>	<i>Beta</i>	<i>Beta</i>	<i>Beta</i>
Constant						
Opleidingsniveau ouders (SES)	0,262*	0,255*	0,165*	0,160*	0,147*	0,053*
Meisjes		0,181*	0,116*	0,117*	0,101*	0,050*
Advies voor voortgezet onderwijs			0,343*	0,196*	0,195*	0,049*
Instreamniveau voortgezet onderwijs				0,185*	0,179*	0,023
Onderwijsniveau 2003/2004					0,179*	-0,022
Onderwijsniveau 2007/2008						0,708*
R^2	0,068	0,100	0,205	0,217	0,248	0,581

* $p < 0.05$

Bron: VOCL '99, CBS

Selectie van enkel leerlingen met een IQ-range vmbo-g/t

Tabel 1.4.2 Resultaten regressieanalyse met als afhankelijke variabele hoogst gevolgde opleidingsniveau gemeten in 2013

	Model 1	Model 2	Model 3	Model 4	Model 5	Model 6
	<i>Beta</i>	<i>Beta</i>	<i>Beta</i>	<i>Beta</i>	<i>Beta</i>	<i>Beta</i>
Constant						
Opleidingsniveau ouders (SES)	0,280*	0,275*	0,162*	0,155*	0,146*	0,053*
Meisjes		0,130*	0,048*	0,048*	0,036*	-0,14
Advies voor voortgezet onderwijs			0,432*	0,262*	0,260*	0,117*
Instreamniveau voortgezet onderwijs				0,215*	0,210*	0,057*
Onderwijsniveau 2003/2004					0,137*	-0,061*
Onderwijsniveau 2007/2008						0,695*
R^2	0,078	0,094	0,260	0,276	0,294	0,616

* $p < 0.05$

Bron: VOCL '99, CBS

2. Invloed van achtergrond op het schooladvies

Vanaf 2015 weegt het schooladvies het zwaarst bij het bepalen van onderwijsniveau voor leerlingen die de overgang van po naar vo gaan maken. Het niveau van de schooladviezen lijkt in 2015 na de toets lijkt niet heel sterk af te wijken van de uiteindelijke advisering van het jaar daarvoor, toen de uitslag van de Eindtoets leidend was. Wanneer we de adviezen uitdrukken op een schaal van 0 (praktijk onderwijs) tot 5 (vwo) is het gemiddelde niveau in 2015 vergelijkbaar met dat van 2014. Wel is er sprake van een andere verdeling van de adviezen. De eerder waargenomen duidelijke trend van dalende meervoudige adviezen zet namelijk verder door.

Tabel 2.1 Schooladviezen in het basisonderwijs in de periode 2011/2012-2014/2015 (in percentages, n 2014/2015=188.885)

	2011/2012	2012/2013	2013/2014	2014/2015 voor heroverweging	2014/2015 na heroverweging
Voortgezet speciaal onderwijs	0,1	0,1	0,1	0,1	0,1
Praktijkonderwijs	0,5	0,7	0,8	0,8	0,8
Basisberoepsgerichte leerweg vmbo	6,3	6,8	7,4	7,9	7,7
Basisberoepsgerichte leerweg vmbo – kaderberoepsgerichte leerweg vmbo	3,7	3,6	3,2	2,5	2,5
Basisberoepsgerichte leerweg vmbo – gemengde/theoretische leerweg vmbo	0,7	0,6	0,5	0,0	0,0
Basisberoepsgerichte leerweg vmbo – havo	0,1	0,1	0,1	0,0	0,0
Kaderberoepsgerichte leerweg vmbo	8,4	9,0	10,2	11,9	11,4
Kaderberoepsgerichte leerweg vmbo – gemengde/theoretische leerweg vmbo	2,8	2,7	2,2	1,9	1,9
Kaderberoepsgerichte leerweg vmbo – havo	0,1	0,0	0,1	0,0	0,0
Gemengde/theoretische leerweg vmbo	20,8	21,4	21,9	22,6	22,4
Gemengde/theoretische leerweg vmbo – havo	9,1	8,0	6,6	5,3	5,3
Gemengde/theoretische leerweg vmbo – vwo	0,3	0,2	0,1	0,0	0,0
Havo	17,6	18,8	20,1	21,9	22,1
Havo – vwo	11,8	9,6	7,9	5,9	6,1
Vwo	17,7	18,3	18,9	19,2	19,8
Gemiddeld numeriek advies ¹	3,45	3,42	3,39	3,37	3,40

¹ VSO buiten beschouwing

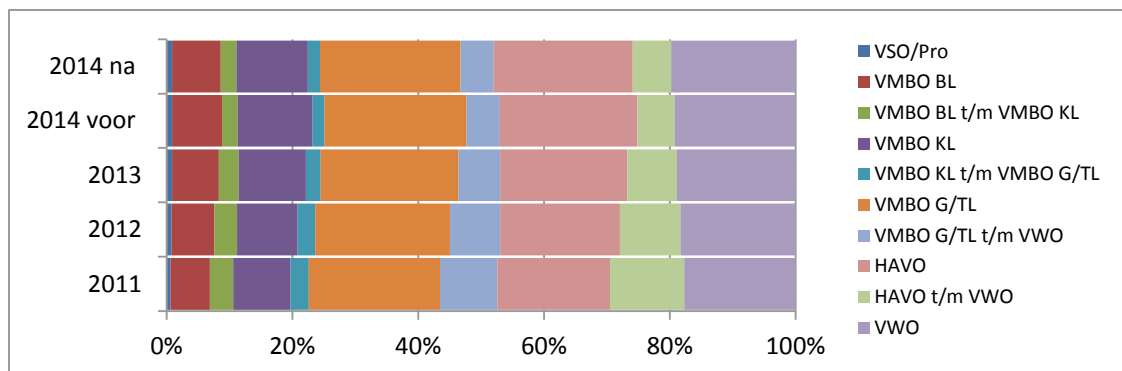
Bron: Inspectie van het Onderwijs, 2015

Tabel 2.2 Percentage enkelvoudig en meervoudig advies in de periode 2011/2012-2014/2015 (n 2014=188.885)

	2011/2012	2012/2013	2013/2014	2014/2015 Voor herziening	2014/2015 Na herziening
	N=173.142	N=188.415	N=186.749	N=188.885	N=188.885
Enkelvoudig advies	71,4	75,2	79,3	84,5	84,2
Meervoudig advies	28,6	24,8	20,7	15,5	15,8

Bron: Inspectie van het Onderwijs, 2015

Figuur 2.1 Adviesverdeling 2011/2012-2014/2015



Bij niet-westerse allochtone leerlingen en leerlingen van (zeer) laagopgeleide ouders neemt het eerste advies sterker af dan bij respectievelijk autochtone en leerlingen van hoogopgeleide ouders. De verschillen voor niet-westerse allochtone leerlingen zijn verdwenen na bijstelling. Voor leerlingen van laagopgeleide ouders blijven deze verschillen bestaan na eventuele bijstelling.

Tabel 2.3 Gemiddelde hoogte van de adviezen naar etniciteit in de periode 2011/2012-2014/2015

	2011/2012	2012/2013	2013/2014	2014/2015	
				Voor herziening	Na herziening
Autochtoon	3,53	3,50	3,47	3,45	3,47
	N=136.018	N=14.7234	N=14.5379	N=146.365	N=146.365
Westerse allochtoon	3,53	3,51	3,53	3,48	3,51
	N=10.254	N=11.429	N=11.633	N=12.002	N=12.002
Niet-westerse allochtoon	3,03	2,98	2,98	2,94	2,99
	N=26.497	N=29.230	N=29.196	N=29.599	N=29.599

Tabel 2.4 Gemiddelde hoogte van de adviezen naar leerlinggewicht in de periode 2011/2012-2014/2015

	2011/2012	2012/2013	2013/2014	2014/2015	
				Voor herziening	Na herziening
0.00 leerlingen	3,58	3,55	3,51	3,48	3,51
	N=150.340	N=16.4382	N=16.4530	N=16.8067	N=16.8067
0.30 leerlingen	2,63	2,57	2,51	2,45	2,47
	N=13.649	N=14.076	N=12.875	N=11.571	N=11.571
1.20 leerlingen	2,59	2,48	2,47	2,41	2,46
	N=9.153	N=9.878	N=9.232	N=8.975	N=8.975

Bron: Inspectie van het Onderwijs, 2015

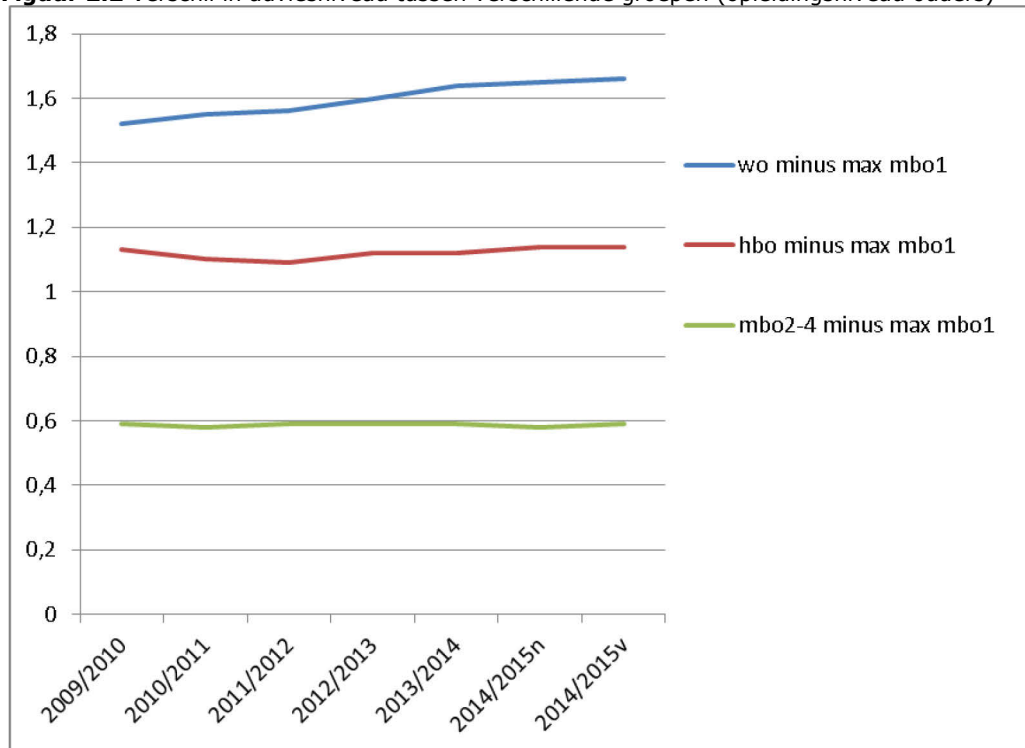
Uit tabel 2.5 is af te lezen dat leerlingen van de rijkste ouders over jaren heen nagenoeg gelijk zijn geadviseerd, terwijl dat voor de andere inkomensgroepen over jaren heen gedaald is. Het verschil tussen de rijkste en armste 20 procent is ongeveer 1/10 onderwijstype gestegen. Dat wil zeggen dat gemiddeld 1 op 10 leerlingen een niveau lager is geadviseerd. Het verschil tussen de rijkste en armste 20 procent is daarmee met ongeveer 10 procent toegenomen.

Tabel 2.5 Gemiddelde hoogte van de adviezen naar 20% inkomensgroepen in de periode 2009/2010-2014/2015

	Inkomensgroepen (20 procent)										verschil
	0-20		21-40		41-60		61-80		81-100		
2009/2010	3,03	N=35.879	3,23	N=35.877	3,44	N=35.884	3,68	N=35.880	3,98	N=35.879	0,95
2010/2011	3,01	N=37.271	3,21	N=37.273	3,41	N=37.266	3,66	N=37.268	3,99	N=37.268	0,98
2011/2012	3,02	N=37.904	3,19	N=37.906	3,40	N=37.906	3,63	N=37.909	3,98	N=37.903	0,96
2012/2013	2,98	N=38.197	3,16	N=38.197	3,37	N=38.208	3,62	N=38.195	3,96	N=38.201	0,98
2013/2014	2,93	N=37.765	3,13	N=37.760	3,34	N=37.768	3,60	N=37.762	3,96	N=37.761	1,03
2014/2015 na	2,93	N=37.770	3,13	N=37.770	3,35	N=37.777	3,59	N=37.765	3,99	N=37.771	1,06
2014/2015 voor	2,90	N=37770	3,10	N=37770	3,32	N=37777	3,57	N=37765	3,97	N=37771	1,07

In tabel 2.6 is een vergelijkbaar beeld te zien wanneer naar het opleidingsniveau van de ouders wordt gekeken. Het adviesniveau van leerlingen met laagopgeleide ouders is sterker gedaald dan het adviesniveau van leerlingen met hoogopgeleide ouders. Het verschil tussen leerlingen van wie de ouders wetenschappelijk onderwijs hebben genoten en leerlingen van wie de ouders maximaal een mbo1-opleiding hebben gehad, is de afgelopen jaren met 0,14 onderwijstype toegenomen dat komt overeen met gemiddeld 1 op 7 leerlingen.

Figuur 2.2 Verschil in adviesniveau tussen verschillende groepen (opleidingsniveau ouders)



* Referentieniveau = maximaal mbo 1

Tabel 2.6 Gemiddelde hoogte van de adviezen naar opleidingsniveau ouders in de periode 2009/2010-2014/2015

	(1)		(2)		(3)		(4)		Verschil		
	<= mbo		mbo2-4		hbo		wo		4-1	3-1	2-1
2009/2010	2,77	N=33.020	3,36	N=46.943	3,90	N=23.753	4,29	N=16.053	1,52	1,13	0,59
2010/2011	2,75	N=33.253	3,33	N=48.843	3,89	N=26.592	4,30	N=18.717	1,55	1,10	0,58
2011/2012	2,73	N=32.865	3,32	N=49.962	3,88	N=29.004	4,29	N=20.562	1,56	1,09	0,59
2012/2013	2,68	N=32.258	3,27	N=50.360	3,84	N=31.611	4,28	N=22.248	1,60	1,12	0,59
2013/2014	2,63	N=30.538	3,22	N=49.674	3,82	N=33.888	4,27	N=24.502	1,64	1,12	0,59
2014/2015 na	2,59	N=28.695	3,18	N=49.612	3,79	N=36.571	4,25	N=26.346	1,65	1,14	0,58
2014/2015 voor	2,62	N=28.695	3,20	N=49.612	3,82	N=36.571	4,27	N=26.346	1,66	1,14	0,59

Adviesverschillen bij gelijke toetsprestaties

Om te onderzoeken of verschillen tussen leerlingen van verschillende sociaal economische achtergronden worden veroorzaakt door verschillen in vaardigheden, zijn er een aantal lineaire regressies per schooljaar geschat waarbij de toetscore op de Eindtoets Basisonderwijs (t/m 2014) en de Centrale Eindtoets (2015) constant wordt gehouden. Voor de opleiding van de ouders is de SIO2006-indeling gebruikt (zie cbs <http://www.cbs.nl/NR/rdonlyres/7C94DE33-621C-4355-928A-8B90F9F5D777/0/2006soiniveauindeling201213.pdf>). Deze indeling is iets ingedikt: ouders met maximaal kleuteronderwijs en basisonderwijs zijn samengenomen, verder zijn de niveaus binnen secundair onderwijs, eerste fase samen genomen (3.1 t/m 3.3). Dat geldt ook voor de niveaus binnen hoger onderwijs, eerste fase (5.1 t/m 5.3). De inkomensgroepen zijn bepaald door voor

ieder schooljaar de leerlingen in leerjaar 8 in te delen in vijf gelijke groepen van 20 procent op basis van het besteedbaar huishoudinkomen van de ouders.

Tabel 2.7 Lineaire regressie adviesniveau opleidingseffecten 2009/2010 t/m 2014/2015

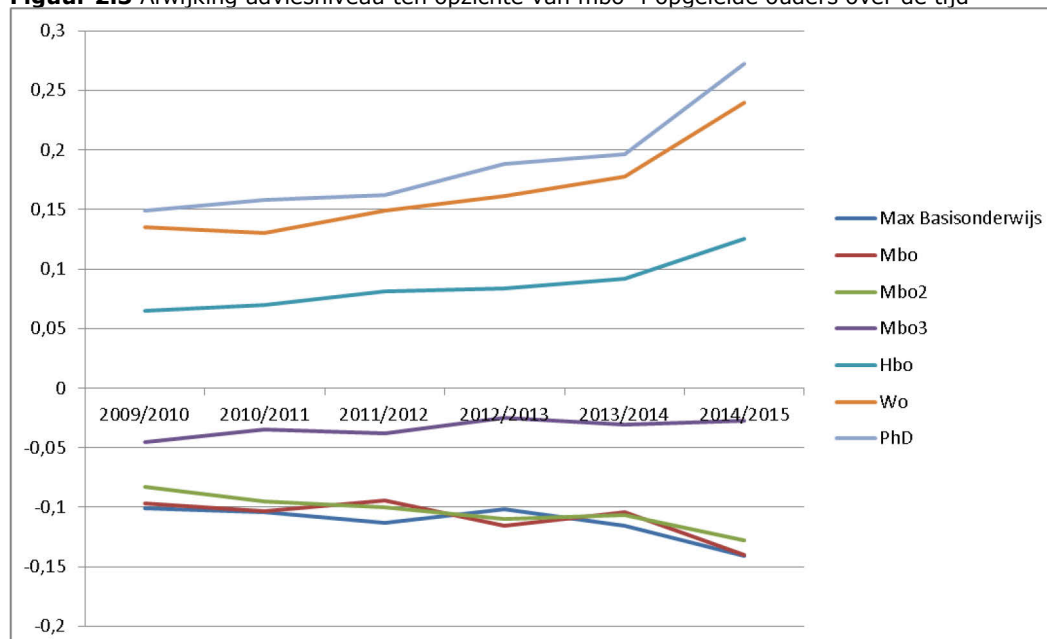
	2009/2010	2010/2011	2011/2012	2012/2013	2013/2014	2014/2015 voor CET	2014/2015 na CET
Cito/CET	Ja	Ja	Ja	Ja	Ja	Ja	Ja
man	0.001 (0.004)	-0.041*** (0.003)	-0.000 (0.003)	-0.034*** (0.003)	-0.016*** (0.003)	0.054*** (0.003)	0.052*** (0.003)
Westerse	0.052*** (0.008)	0.045*** (0.006)	0.055*** (0.006)	0.067*** (0.006)	0.053*** (0.006)	0.059*** (0.007)	0.062*** (0.007)
Niet westerse	0.061*** (0.006)	0.035*** (0.004)	0.050*** (0.004)	0.058*** (0.004)	0.034*** (0.004)	-0.021*** (0.005)	0.004 (0.005)
Leeftijd	-0.155*** (0.004)	-0.163*** (0.003)	-0.159*** (0.003)	-0.151*** (0.003)	-0.141*** (0.003)	-0.166*** (0.003)	-0.161*** (0.003)
Max leeftijd ouders	0.003*** (0.000)	0.004*** (0.000)	0.005*** (0.000)	0.005*** (0.000)	0.004*** (0.000)	0.005*** (0.000)	0.005*** (0.000)
Opleiding ouders							
Max Basisonderwijs ¹	-0.101*** (0.011)	-0.104*** (0.008)	-0.113*** (0.008)	-0.102*** (0.008)	-0.116*** (0.008)	-0.150*** (0.010)	-0.141*** (0.009)
Mbo1 ¹	-0.097*** (0.009)	-0.103*** (0.007)	-0.094*** (0.007)	-0.116*** (0.007)	-0.104*** (0.007)	-0.145*** (0.008)	-0.140*** (0.007)
Mbo2 ¹	-0.083*** (0.011)	-0.095*** (0.009)	-0.100*** (0.009)	-0.110*** (0.008)	-0.107*** (0.009)	-0.133*** (0.010)	-0.128*** (0.009)
Mbo3 ¹	-0.045*** (0.008)	-0.035*** (0.007)	-0.038*** (0.006)	-0.025*** (0.006)	-0.031*** (0.006)	-0.029*** (0.007)	-0.027*** (0.007)
Hbo ¹	0.065*** (0.007)	0.070*** (0.006)	0.081*** (0.005)	0.084*** (0.005)	0.092*** (0.005)	0.129*** (0.006)	0.125*** (0.005)
Wo ¹	0.135*** (0.009)	0.130*** (0.007)	0.149*** (0.006)	0.161*** (0.006)	0.178*** (0.006)	0.249*** (0.006)	0.240*** (0.006)
PhD ¹	0.149*** (0.018)	0.158*** (0.013)	0.162*** (0.012)	0.188*** (0.012)	0.196*** (0.012)	0.285*** (0.013)	0.272*** (0.012)
Opl onbekend ¹	-0.026*** (0.006)	-0.027*** (0.005)	-0.033*** (0.005)	-0.029*** (0.004)	-0.039*** (0.005)	-0.048*** (0.005)	-0.044*** (0.005)
constante	3.285*** (0.020)	3.253*** (0.016)	3.154*** (0.015)	3.183*** (0.016)	3.175*** (0.015)	3.011*** (0.017)	3.053*** (0.016)
N	85300	135708	145468	153117	151935	155799	155799
adj. R ²	0.776	0.781	0.782	0.784	0.781	0.728	0.744

¹mbo4 opgeleid is referentie

Standaard afwijkingen tussen haakjes

[†] $p < 0.10$, * $p < 0.05$, ** $p < 0.01$, *** $p < 0.001$

Figuur 2.3 Afwijking adviesniveau ten opzichte van mbo-4 opgeleide ouders over de tijd



Tabel 2.8 Lineaire regressie adviesniveau inkomenseffecten 2009/2010 t/m 2014/2015

	2009/2010	2010/2011	2011/2012	2012/2013	2013/2014	2014/2015 voor CET	2014/2015 na CET
Cito/CET	Ja	Ja	Ja	Ja	Ja	Ja	Ja

man	0.002 (0.004)	-0.041*** (0.003)	0.000 (0.003)	-0.034*** (0.003)	-0.014*** (0.003)	0.058*** (0.003)	0.056*** (0.003)
Westerse	0.055*** (0.008)	0.048*** (0.006)	0.059*** (0.006)	0.068*** (0.006)	0.054*** (0.006)	0.061*** (0.007)	0.064*** (0.007)
Niet westerse	0.050*** (0.006)	0.021*** (0.004)	0.035*** (0.004)	0.042*** (0.004)	0.012** (0.004)	-0.050*** (0.005)	-0.025*** (0.005)
Leeftijd	-0.162*** (0.004)	-0.171*** (0.003)	-0.168*** (0.003)	-0.161*** (0.003)	-0.152*** (0.003)	-0.183*** (0.004)	-0.177*** (0.003)
Max leeftijd ouders	0.003*** (0.000)	0.003*** (0.000)	0.005*** (0.000)	0.004*** (0.000)	0.004*** (0.000)	0.005*** (0.000)	0.005*** (0.000)
Inkomen ouders							
0-20 ¹	-0.092*** (0.007)	-0.103*** (0.005)	-0.101*** (0.005)	-0.116*** (0.005)	-0.114*** (0.005)	-0.171*** (0.006)	-0.164*** (0.006)
21-40 ¹	-0.089*** (0.007)	-0.089*** (0.005)	-0.095*** (0.005)	-0.098*** (0.005)	-0.087*** (0.005)	-0.142*** (0.006)	-0.136*** (0.006)
41-60 ¹	-0.060*** (0.007)	-0.075*** (0.005)	-0.071*** (0.005)	-0.087*** (0.005)	-0.084*** (0.005)	-0.119*** (0.006)	-0.117*** (0.005)
61-80 ¹	-0.053*** (0.007)	-0.058*** (0.005)	-0.058*** (0.005)	-0.073*** (0.005)	-0.075*** (0.005)	-0.095*** (0.006)	-0.090*** (0.005)
constante	3.309*** (0.020)	3.286*** (0.015)	3.192*** (0.015)	3.233*** (0.015)	3.218*** (0.015)	3.085*** (0.017)	3.124*** (0.016)
<i>N</i>	85300	135708	145468	153117	151935	155799	155799
adj. <i>R</i> ²	0.775	0.780	0.780	0.782	0.778	0.722	0.738

¹meest verdiende 20% is referentie

Standaard afwijkingen tussen haakjes[†] $p < 0.10$, * $p < 0.05$, ** $p < 0.01$, *** $p < 0.001$

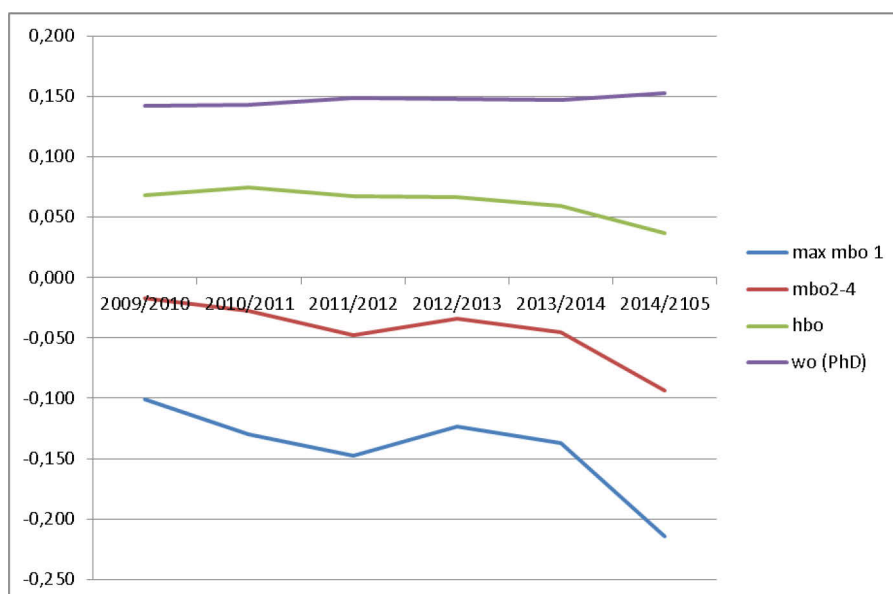
Tabel 2.7 laat duidelijk zien dat ook wanneer er constant wordt gehouden voor prestaties op de Eindtoets basisonderwijs/Centrale Eindtoets de verschillen tussen groepen leerlingen naar opleidingsniveau van de ouders over de tijd toenemen. Het laatste jaar is de Centrale Eindtoets gebruikt, deze is ten opzichte van eerdere jaren minder goed vergelijkbaar. Hier wordt echter de prestaties binnen ieder jaar gebruikt om de verschillen te analyseren. Tabel 2.8 laat zien dat een vergelijkbaar verschil zich voordoet tussen leerlingen uit de rijkste 20 procent huishoudens ten opzichte van de overige inkomensgroepen.

In bovenstaande analyses worden de verschillen tussen de groepen leerlingen steeds relatief binnen jaren bekeken. Ook is er een analyse uitgevoerd waarbij cohort 2009/2010 als basis is genomen. Hierbij is per score op de Cito Eindtoets Basisonderwijs in 2009/2010 het gemiddelde adviesniveau bepaald. Dit niveau is vervolgens gebruikt als verwacht advies voor de jaren erna. De indeling voor het ouderlijke opleidingsniveau is verder beperkt tot vier groepen, maximaal mbo1, mbo2-4, hbo en wo (PhD). Tabel 2.9 geeft de afwijking van dit verwachte advies t.o.v. het werkelijk advies. Dan valt op dat vooral het adviesniveau van leerlingen met laagopgeleide ouders is gedaald in de afgelopen jaren.

Tabel 2.9 Gemiddelde afwijking van adviesniveau ten opzichte van verwachte advies op basis van toetsprestaties van cohort 2009/2010 voor basisschoolcohorten 2010/2011 t/m 2014/2015

	max mbo1		mbo2- mbo4		hbo		wo		ONBEKEND		Totaal	
	afwijking advies	N	afwijking advies	N	afwijking advies	N	afwijking advies	N	afwijking advies	N	afwijking advies	N
2009 / 2010	-0,101	15.648	-0,018	22.105	0,068	11.186	0,142	7.676	0,004	28.943	0,000	85.558
2010 / 2011	-0,130	24.119	-0,028	35.207	0,075	19.204	0,143	13.729	-0,007	43.466	-0,007	135.725
2011 / 2012	-0,147	24.823	-0,048	37.894	0,067	22.127	0,149	16.004	-0,029	44.111	-0,020	144.959
2012 / 2013	-0,123	25.324	-0,034	39.959	0,066	25.212	0,148	18.030	-0,019	43.921	-0,007	152.446
2013 / 2014	-0,137	23.971	-0,045	39.793	0,059	27.218	0,147	20.044	-0,039	40.729	-0,014	151.755
2014 / 2015	-0,214	22.883	-0,094	40.625	0,037	30.199	0,152	22.092	-0,081	39.632	-0,048	155.431

Figuur 2.4 Afwijking adviesniveau ten opzichte van 2009/2010 voor verschillende groepen leerlingen naar opleiding over de tijd



Om te laten zien dat niet alleen verschillen op leerlingniveau bestaan, maar ook verschillen tussen inkomensgroepen tussen scholen bestaan, is een gemiddelde afwijking per school voor leerlingen uit de armste 20 procent en rijkste 20 procent huishoudens berekend. De afwijking is hier wederom het verschil tussen het verwachte advies op basis van de toetsprestaties. Dit is alleen gedaan indien er op een school minimaal tien leerlingen de afgelopen zes jaar (2009/2010 - 2014/2015) in de desbetreffende groep zat.

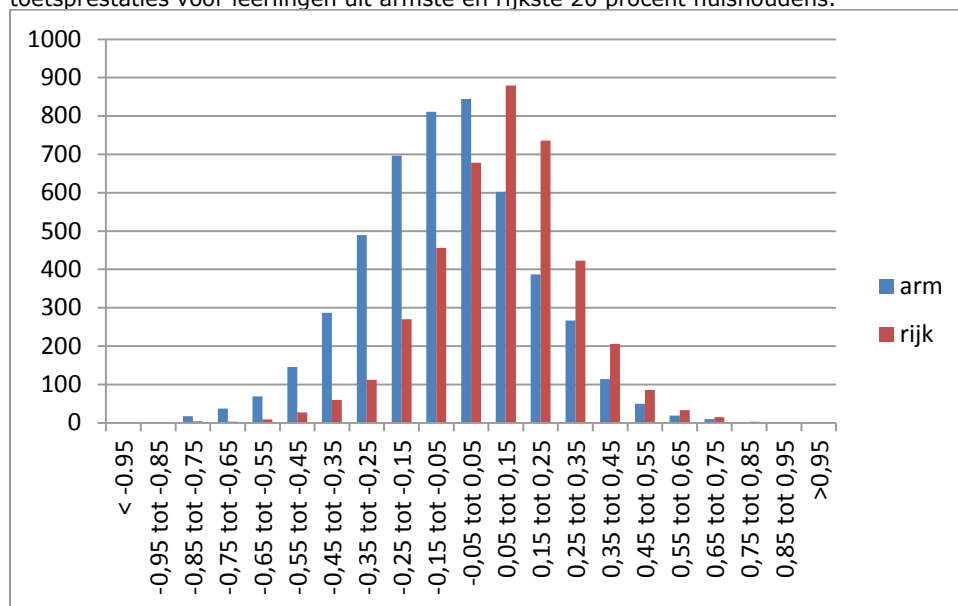
[Visualisatie] Tabel 2.10 Gemiddelde afwijking op schoolniveau van adviesniveau ten opzichte van verwachte advies op basis van toetsprestaties voor leerlingen uit armste en rijkste 20 procent huishoudens

Gemiddelde afwijking	Aantal scholen - Arm	%	Aantal scholen- Rijk	%
< -0,95	2	0,0	1	0,0
-0,95 tot -0,85	2	0,0	0	0,0
-0,85 tot -0,75	17	0,4	4	0,1
-0,75 tot -0,65	37	0,8	3	0,1
-0,65 tot -0,55	69	1,4	9	0,2
-0,55 tot -0,45	146	3,0	27	0,7
-0,45 tot -0,35	287	5,9	60	1,5
-0,35 tot -0,25	490	10,1	112	2,8
-0,25 tot -0,15	697	14,4	270	6,7
-0,15 tot -0,05	811	16,7	456	11,4
-0,05 tot 0,05	844	17,4	678	16,9
0,05 tot 0,15	602	12,4	879	22,0
0,15 tot 0,25	387	8,0	736	18,4
0,25 tot 0,35	267	5,5	423	10,6
0,35 tot 0,45	114	2,3	206	5,1
0,45 tot 0,55	50	1,0	86	2,1
0,55 tot 0,65	19	0,4	33	0,8
0,65 tot 0,75	10	0,2	15	0,4
0,75 tot 0,85	0	0,0	3	0,1

0,85 tot 0,95	1	0,0	2	0,0
>0,95	2	0,0	1	0,0
	4.854	100,0	4.004	100,0

In tabel 2.10 zijn twee zaken te zien. Allereerst, zoals we al wisten, dat er leerlingen uit de rijkste 20 procent vaker een hoger advies krijgen dan leerlingen met vergelijkbare toetsprestaties uit de armste 20 procent huishoudens. Ten tweede dat er duidelijke verschillen tussen scholen zijn (zie ook figuur 2.5). Zo zijn er scholen (21,6 procent) die gemiddeld voor "arme" leerlingen een kwart niveau oftewel voor 1 op 4 leerlingen een afwijkend schoolniveau adviseren, terwijl op 10 procent van de scholen deze leerlingen gemiddeld een kwart niveau hoger krijgen.

Figuur 2.5 Gemiddelde afwijking op schoolniveau van adviesniveau opzichte verwachte advies op basis van toetsprestaties voor leerlingen uit armste en rijkste 20 procent huishoudens.



2.1 Bijstelling en heroverweging

2.1.1 Bijstelling van de adviezen

Er zijn 6.270 adviezen bijgesteld. Daarvan zijn 170 bijstelling niet naar boven bijgesteld¹. Uiteindelijk zijn er 6.100 adviezen naar boven bijgesteld. Dat is 3,3 procent van alle leerlingen waarvan de toets bekend is.

Bijstelling van de adviezen gebeurt het meest frequent bij vmbo-gtl/havo en vmbo-kl adviezen, gevolgd door de vmbo-kl/gtl adviezen. Verder is opvallend dat niet-westerse allochtone leerlingen en leerlingen met zeer laagopgeleide ouders (gewicht 1.2) vaker een bijgesteld adviezen hebben gekregen. Eenzelfde patroon zien we bij een verfijndere maat voor het opleidingsniveau en inkomen van ouders. Kinderen van hoogopgeleide en rijke ouders krijgen minder vaak een bijstelling. Daarnaast zien we dat een bijstelling van het advies vaker in zeer stedelijke gebieden voorkomt, van de vier grootste steden het vaakst in Den Haag.

Tabel 2.1.1 Bijgesteld advies naar toets

	Nee	Ja	
Centrale eindtoets (CET)	96,4	3,6	N=157.917
ROUTE 8	96,9	3,1	N=2.181
ICE Eindevaluatie Primair Onderwijs (IEP)	95,2	4,8	N=4.876

¹ 38 bijgestelde adviezen zijn exact gelijk, 57 adviezen betreft een toevoeging van lwoo, 3 adviezen zijn naar beneden bijgesteld en bij 72 adviezen betreft het bijstelling tussen vmbo-gtl en vmbo-tl

Overige toetsen	99,4	0,6	N=21.581
Totaal	96,7	3,3	N=186.555

Tabel 2.1.2 Bijgesteld advies naar eerste advies¹

	Advies bijgesteld?		
	Nee	Ja	
VSO	96,1	3,9	N=154
Praktijkonderwijs	95,9	4,1	N=1.461
VMBO BL	96,7	3,3	N=14.629
VMBO BL t/m VMBO KL	95,9	4,1	N=4.729
VMBO KL	94,1	5,9	N=22.184
VMBO KL t/m VMBO G/TL	94,5	5,5	N=3.456
VMBO G/TL	96	4,0	N=42.198
VMBO G/TL t/m HAVO	93,6	6,4	N=9.887
HAVO	97,2	2,8	N=40.859
HAVO t/m VWO	96,3	3,7	N=11.079
VWO	100	0,0	N=35.919
Totaal	96,7	3,3	N=186.555

¹ leerlingen met een bekende toets

Tabel 2.1.3 Bijgesteld advies naar stedelijkheid¹

	Nee	Ja	Totaal
Stedelijkheid			
Zeer sterk stedelijk	95,4	4,6	N=32.517
Sterk stedelijk	97,3	2,7	N=50.132
Matig stedelijk	97,2	2,8	N=40.885
Weinig stedelijk	96,8	3,2	N=45.004
Niet stedelijk	96,9	3,1	N=21.007
G4			
Amsterdam	94,6	5,4	N=7.059
Rotterdam	94,7	5,3	N=5.847
's-Gravenhage	92,5	7,5	N=5.146
Utrecht	96,2	3,8	N=3.269

¹ leerlingen met een bekende toets

2.1.2 Heroverweging van de adviezen

Op basis van de score op de eindtoets, bepaalt de school of een leerling in aanmerking komt voor heroverweging. Voor de Centrale Eindtoets is de tabel voor het brugklatype advies gehanteerd, zie tabel 2.1.5 (de schooltype referentietabel wordt niet meer gehanteerd, zie regeling van het College voor Toetsen en Examens van 15 juni 2015). Tabellen 2.1.6 en 2.1.7 geven voor de andere twee eindtoetsen de referentietabellen. Indien de referentietabel voor een toetsscore meerdere passende adviestypen geeft, is gekozen voor het laagste adviestype. Hiermee wordt het adviestype bepaald dat een leerling minimaal zou krijgen op basis van de uitslag van de eindtoets. Vervolgens is het daadwerkelijke (eerste) advies vergeleken met dit verwachte advies. Leerlingen waarbij het daadwerkelijke advies een of meer adviestypes verschillen, zijn aangemerkt als "heroverweging raadzaam".

Tabel 2.1.5 Brugklatype-advies referentietabel CET

501 - 520	Basisberoepsgerichte leerweg
519 - 525	Basis- en kaderberoepsgerichte leerweg
523 - 528	Kaderberoepsgerichte leerweg
529 - 533	Gemengde / theoretische leerweg
533 - 536	Gemengde / theoretische leerweg en havo
537 - 540	Havo
540 - 544	Havo / vwo
545 - 550	Vwo

Tabel 2.1.6 Schooladvies referentietabel Route 8

< 141	Praktijkonderwijs (pro)
141-168	Basisberoepsgerichte leerweg
169-190	Kaderberoepsgerichte leerweg
191-210	Theoretisch leerweg
211-234	Havo
> 234	Vwo

Tabel 2.1.7 Schooladvies referentietabel IEP

50 - 61	Basisberoepsgerichte leerweg en Kaderberoepsgerichte leerweg
62 - 70	Kaderberoepsgerichte leerweg en theoretische leerweg
71 - 76	Theoretische leerweg
77 - 81	Theoretische leerweg en havo
82 - 86	Havo
87 - 92	Havo-vwo
93 - 100	Vwo

Bij 17 procent van de leerlingen die een eindtoets hebben gemaakt, zou heroverweging raadzaam zijn (minimaal 1 onderwijstype hoger op basis van de toetsuitslag). Opvallend dat dit bij de IEP-toets zelfs bijna één op de drie leerlingen is. Verder laat tabel 2.1.10 zien dat een heroverweging vaker raadzaam is bij kwetsbare groepen. Het gaat dan om leerlingen met laagopgeleide en/of arme ouders en niet-westerse allochtone leerlingen. Verder hoeft er minder te worden heroverwogen in stedelijke gebieden.

Tabel 2.1.8 Heroverweging naar de verschillende toetsen.

	heroverweging "raadzaam" zeker 1 niveau verschil	heroverweging kan zeker 1/2 niveau verschil	niet in aanmerking voor overweging	Totaal
Centrale eindtoets (CET)	16,6	17,5	66,0	N=155.863
ROUTE 8	16,3	6,9	76,8	N=2.155
ICE Eindevaluatie Primair Onderwijs (IEP)	30,7	20,3	49,0	N=4.836
Totaal	17,0	17,4	65,6	N=162.854

Tabel 2.1.9 Heroverweging naar eerste advies

	Percentage heroverwegingen raadzaam	heroverweging kan	niet in aanmerking voor overweging	Totaal
VMBO BL	19,0	20,1	60,9	N=12.376
VMBO BL t/m VMBO KL	23,5	16,2	60,2	N=4.027
VMBO KL	39,7	0,0	60,3	N=19.561
VMBO KL t/m VMBO G/TL	24,4	31,0	44,6	N=3.045
VMBO G/TL	23,9	19,8	56,3	N=37.246
VMBO G/TL t/m HAVO	16,9	29,1	54,0	N=8.659
HAVO	15,1	30,5	54,4	N=36.307
HAVO t/m VWO	0,0	34,0	66,0	N=9.752
VWO	0,0	0,0	100,0	N=31.881
Totaal	17,0	17,4	65,6	N=162.854

Tabel 2.1.10 Heroverweging naar leerlingkenmerken

	Percentage heroverwegingen raadzaam	heroverweging kan	niet in aanmerking voor overweging	Totaal
Geslacht				
man	16,3	16,5	67,1	N=81.136
vrouw	17,6	18,3	64,1	N=81.718
Etniciteit				
autochtoon	17,0	17,6	65,4	N=127.256
westers allochtoon	14,9	16,4	68,7	N=10.079
niet-westers allochtoon	17,7	16,8	65,6	N=24.813
Gewicht				
0.0	16,4	17,6	66,0	N=14.5560
0.30	22,9	16,3	60,8	N=9.823

1.20	19,8	15,8	64,4	N=7.378
Opleiding ouders				
max mbo1	20,9	16,6	62,5	N=23.738
mbo2-4	19,1	17,9	63,0	N=42.586
hbo	14,5	18,6	66,9	N=31.721
wo (PhD)	8,8	14,4	76,8	N=23.004
onbekend	18,9	18,2	62,9	N=41.805
Inkomen ouders				
1-20	19,7	17,3	63,0	N=31.679
21-40	19,7	17,7	62,6	N=32.170
41-60	18,2	17,7	64,0	N=32.568
61-80	16,0	18,1	65,9	N=32/724
81-100	11,5	16,2	72,3	N=33.098
Totaal	17,0	17,4	65,6	N=162.854

Tabel 2.1.11 Heroverweging naar stedelijkheid

	Percentage heroverwegingen raadzaam	heroverweging kan	niet in aanmerking voor overweging	Totaal
Mate van stedelijkheid				
Zeer sterk stedelijk	13,7	15,4	70,9	N=26.546
Sterk stedelijk	14,5	16,8	68,7	N=40.804
Matig stedelijk	16,8	17,5	65,6	N=35.776
Weinig stedelijk	19,6	18,6	61,9	N=41.026
Niet stedelijk	21,5	18,8	59,7	N=18.396
G4				
Amsterdam	8,2	11,9	79,9	N=6.613
Rotterdam	17,9	16,1	66,0	N=5.209
's-Gravenhage	15,2	18,8	66,0	N=3.837
Utrecht	19,3	15,9	64,8	N=3.126
Totaal	17,0	17,4	65,6	N=162.854

Bijstelling van de adviezen heeft vaker plaatsgevonden bij leerlingen van laag opgeleide ouders dan bij leerlingen van hoogopgeleide ouders, respectievelijk bij 3,9 en 2,7 procent. Echter deze leerlingen kwamen op basis van de prestaties op de eindtoets ook vaker in aanmerking voor een bijstelling. Bij ruim 20 procent van de leerlingen van laagopgeleide ouders was het eerste advies minimaal een niveau lager dan te verwachten op basis van de toets. Bij groep de hoogst opgeleide ouders was dit nog geen 9 procent. Bekijkt men de kans dat het advies wordt bijgesteld binnen de groep leerlingen die de toets beter heeft gemaakt dan het eerste advies dan zien we juist dat leerlingen van hoogopgeleide (autochtone) ouders vaker een bijgesteld advies krijgen dan leerlingen van laagopgeleide ouders. Met andere woorden leerlinge van hoogopgeleide ouders krijgen vaker een hoger eerste advies en mocht de toets een hoger advies adviseren dan wordt er bij deze groep vaker bijgesteld.

2.1.3 Bijstelling na heroverweging?

Uiteindelijk leidt bij ongeveer één op de zes leerlingen een heroverweging tot bijstelling. Dit geldt in sterke mate voor niet-westerse allochtone leerlingen, en beduidend minder vaak voor autochtone leerlingen van (zeer) laagopgeleide ouders (zie tabel 2.1.13). Verder leidt een heroverweging in de (grote) steden vaker tot een bijstelling dan in niet-stedelijke gebieden. De uitzondering hierop vormt de stad Utrecht.

Tabel 2.1.12 Bijstelling naar heroverweging

	Bijstelling?		Totaal
	Nee	Ja	
Heroverweging raadzaam	84,8	15,2	N=27636
Heroverweging kan	95,4	4,6	N=28359
Niet in aanmerking voor overweging	99,6	0,4	N=106859
Totaal	96,4	3,6	N=162854

Tabel 2.1.13 Bijstelling naar leerlingkenmerken voor leerlingen waar heroverweging raadzaam is

	Bijstelling?		Totaal
	Nee	Ja	
Geslacht			
man	85,0	15,0	N=13252
vrouw	84,6	15,4	N=14384
Etniciteit			
autochtoon	86,7	13,3	N=21625
westers allochtoon	82,0	18,0	N=1499
niet-westers allochtoon	76,5	23,5	N=4384
Gewicht			
0.0	85,0	15,0	N=23907
0.30	87,7	12,3	N=2252
1.20	76,8	23,2	N=1463
Opleiding ouders			
max mbo1	83,9	16,1	N=4955
mbo2-4	85,8	14,2	N=8140
hbo	83,8	16,2	N=4613
wo (PhD)	80,2	19,8	N=2022
onbekend	86,2	13,8	N=7906
Inkomen ouders	84,8	15,2	N=27636
1-20	83,5	16,5	N=6232
21-40	86,1	13,9	N=6335
41-60	85,8	14,2	N=5937
61-80	85,4	14,6	N=5235
81-100	82,5	17,5	N=3791
Totaal	84,8	15,2	N=27636

Tabel 2.1.14 Bijstelling naar stedelijkheid voor leerlingen waar heroverweging raadzaam is

	Bijstelling?		Totaal
	Nee	Ja	
Mate van stedelijkheid			
Zeer sterk stedelijk	75,0	25,0	N=3642
Sterk stedelijk	84,8	15,2	N=5925
Matig stedelijk	86,5	13,5	N=6024
Weinig stedelijk	87,0	13,0	N=8023
Niet stedelijk	86,8	13,2	N=3952
G4			
Amsterdam	65,7	34,3	N=545
Rotterdam	73,1	26,9	N=930
's-Gravenhage	68,8	31,2	N=584
Utrecht	81,7	18,3	N=602

Tabel 2.1.15 Percentage bijstelling van de leerlingen waar heroverweging raadzaam is naar opleiding ouders en etniciteit

	autochtoon		westers		niet-westers			
max mbo1	10,1	N=2765	18,8	N=260	24,4	N=1888	16,1	N=4913
mbo2-4	12,4	N=6514	16,5	N=424	23,1	N=1182	14,2	N=8120
hbo	15,4	N=4015	19,3	N=223	23,1	N=372	16,2	N=4610
wo (PhD)	19,3	N=1672	19,4	N=155	25,0	N=192	19,8	N=2019
onbekend	12,7	N=6659	17,8	N=437	21,7	N=750	13,8	N=7846
Totaal	13,3	N=21625	18,0	N=1499	23,5	N=4384	15,2	N=27508

Schoolniveau

Op twee derde van de scholen waar heroverweging van een schooladvies plaatsvindt, wordt er geen advies bijgesteld. Wanneer dit wel gebeurt, betreft dit in bijna de helft van de gevallen slechts één leerling en bij twee derde van de gevallen een of twee leerlingen.

Tabel 2.1.16 Percentage heroverwegingen op schoolniveau

	Alle scholen			Scholen >90% eindtoets	
	N	%	Valide %	N	%

geen heroverweging	892	13,4	15,1	838	14,6
tot 10 procent heroverweging	1457	21,8	24,7	1438	25
10-20 procent heroverweging	1508	22,6	25,6	1481	25,8
20-30 procent heroverweging	882	13,2	15,0	864	15
30-40 procent heroverweging	535	8,0	9,1	522	9,1
40-50 procent heroverweging	327	4,9	5,6	318	5,5
>50 procent heroverweging	289	4,3	4,9	281	4,9
Total	5890	88,2	100,0	5742	100
geen eindtoets	788	11,8			
Totaal	6678	100,0			

Tabel 2.1.17 Percentage bijstellingen van de leerlingen waar heroverweging raadzaam is op schoolniveau

N bijstellingen	Alle scholen			Scholen >90% eindtoets		
	N	%	% van scholen met bijstellingen			
0	3294	65,9		3231	65,9	
1	773	15,5	45,4	763	15,6	45,6
2	368	7,4	21,6	354	7,2	21,2
3	215	4,3	12,6	212	4,3	12,7
4	129	2,6	7,6	128	2,6	7,7
5	73	1,5	4,3	72	1,5	4,3
6	58	1,2	3,4	56	1,1	3,3
7	31	0,6	1,8	31	0,6	1,9
8	19	0,4	1,1	19	0,4	1,1
9	8	0,2	0,5	8	0,2	0,5
>9	30	0,6	1,8	30	0,6	1,8
Totaal	4998	100		4904		

Tabel 2.1.18 Percentage bijstellingen naar percentage heroverweging op schoolniveau*

	geen bijstelling	tot 20 procent bijstelling	20-40 procent bijstelling	40-60 procent bijstelling	60-80 procent bijstelling	80-100 procent bijstelling	
tot 10 procent heroverweging	77,8	1,1	3,5	7,2	1,5	9,0	100,0
10-20 procent heroverweging	66,6	6,8	10,3	7,2	4,5	4,7	100,0
20-30 procent heroverweging	57,6	13,7	13,8	7,8	4,5	2,7	100,0
30-40 procent heroverweging	54,4	16,7	13,4	10,3	2,5	2,7	100,0
40-50 procent heroverweging	58,2	14,8	15,4	8,5	,9	2,2	100,0
>50 procent heroverweging	56,6	21,0	13,2	6,0	1,1	2,1	100,0
Totaal	65,9	8,7	9,7	7,6	3,0	5,1	100,0

*90 procent van de leerlingen heeft de eindtoets gemaakt.

Tabel 2.1.19 Percentage bijstellingen van de leerlingen waar heroverweging raadzaam is op schoolniveau naar denominatie

	openbaar	rooms-katholiek	protestants-christelijk	Gereformeerd Vrijgemaakt	Reformatorisch	Islamitisch	overig bijzonder	
geen bijstellingen	67,6	63,8	67,0	63,2	66,7	51,4	64,7	65,9
tot 20 procent bijstelling	6,6	10,4	9,4	5,3	12,2	5,7	6,7	8,7
20-40 procent bijstelling	8,9	11,5	9,7	2,6	8,2	11,4	7,5	9,7
40-60 procent bijstelling	7,2	7,4	7,4	13,2	8,8	8,6	10,2	7,6
50-80 procent bijstelling	3,2	3,0	2,5	1,3	2,7	5,7	3,9	3,0
80-100 procent bijstelling	6,5	3,9	3,9	14,5	1,4	17,1	7,1	5,1
Totaal	100,0	100,0	100,0	100,0	100,0	100,0	100,0	100,0

3. Onderbouw voortgezet onderwijs

3.1 Plaatsing eerste jaar vo ten opzichte van het advies

Tabel 3.1.1 laat zien dat leerlingen de afgelopen twee jaar en met name het laatste jaar steeds minder vaak onder hun schooladvies geplaatst worden. In schooljaar 2015/2016 is voor cohort 2014/2015 het gemiddelde plaatsingsniveau zelfs voor het eerst hoger dan het gemiddelde schooladvies (zie tabel 3.1.2).

Tabel 3.1.1 Plaatsing eerste jaar voortgezet onderwijs ten opzichte van het schooladvies 2010/2011 t/m 2015/2016

	2010/2011	2011/2012	2012/2013	2013/2014	2014/2015	2015/2016*
	N=137492	N=170983	N=178549	N=186083	N=185650	N=186840
1 niveau of meer onder advies geplaatst	10,4	10,5	10,8	10,2	9,4	6,9
Op niveau geplaatst	82,3	82,6	82,3	82,8	83,6	84,9
1 niveau of meer boven niveau geplaatst	7,3	6,9	6,9	7,0	7,0	8,2

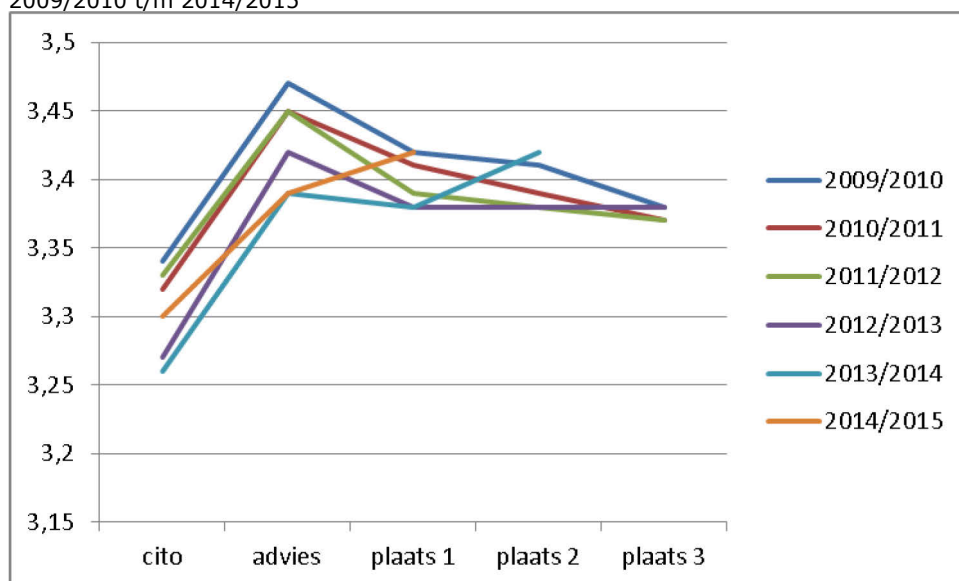
*voorlopige cijfers

Tabel 3.1.2 Gemiddelde cito, advies en plaatsingsniveaus voor de verschillende basisschoolcohorten 2009/2010 t/m 2014/2015

	cito		advies		plaats 1		plaats 2		plaats 3	
2009/2010	3,34	92839	3,47	137895	3,42	180205	3,41	186260	3,39	167908
2010/2011	3,32	144926	3,45	171507	3,41	186260	3,39	189600	3,38	173901
2011/2012	3,33	151494	3,45	179157	3,39	189600	3,38	191006	3,37	177086
2012/2013	3,27	154871	3,42	186741	3,38	191006	3,38	189120	3,37	179053
2013/2014	3,26	153340	3,39	186356	3,38	189120	3,42	189033		
2014/2015	3,30	156044	3,39	187483	3,42	189033				

Cohort: 2009/2010 zijn leerlingen die voor het laatst in school 2009/2010 basisonderwijs volgden

Figuur 3.1.3 Gemiddelde cito, advies en plaatsingsniveaus voor de verschillende basisschoolcohorten 2009/2010 t/m 2014/2015



3.2 Inschrijvingen in het eerste jaar vo - brugklassen

Het aandeel leerlingen in enkelvoudige brugklassen (gedefinieerd als enkelvoudige inschrijving 1^e jaar) neemt gestaag toe. Ook het aantal vestigingen dat alle leerlingen in enkelvoudige brugklassen plaatst (enkelvoudig inschrijft) in het eerste jaar neemt al jaren toe.

Tabel 3.2.1 Breedte inschrijvingen van leerlingen in het eerste jaar vo schooljaar 2005/2006 t/m 2015/2016

schooljaar	enkelvoudige inschrijving 1e jaar	dubbele inschrijving 1e jaar	drievoudige inschrijving 1e jaar	viervoudige inschrijving 1e jaar	vijfvoudige inschrijving 1e jaar	
2005/2006	30,2	40,3	22,7	1,0	5,7	N=196025
2006/2009	30,7	40,9	22,1	,9	5,4	N=194326
2007/2008	32,8	40,5	20,9	,8	5,0	N=194998
2008/2009	33,9	40,3	20,1	,9	4,9	N=192452
2009/2010	35,0	39,3	19,9	,9	5,0	N=196481
2010/2011	36,5	39,3	18,8	,9	4,5	N=199575
2011/2012	38,4	38,2	18,4	,9	4,1	N=205472
2012/2013	40,6	37,3	17,2	,8	4,1	N=208445
2013/2014	42,9	35,8	16,8	,6	3,8	N=209845
2014/2015	44,9	34,6	16,6	,6	3,4	N=209300
2015/2016	46,4	34,0	15,6	,6	3,4	N=210798

Tabel 3.2.2 Breedte inschrijvingen op schoolniveau in het eerste jaar vo schooljaar 2005/2006 t/m 2015/2016

	0% enkelvoudige inschrijving 1e jaar	enkele en meervoudige inschrijvingen 1e jaar	100% enkelvoudige inschrijvingen 1e jaar	
2005/2006	38,1	41,7	20,2	N=1175
2006/2009	35,9	45,2	19,0	N=1171
2007/2008	34,5	40,0	25,4	N=1262
2008/2009	32,1	40,7	27,2	N=1259
2009/2010	31,2	41,7	27,1	N=1258
2010/2011	30,0	41,9	28,1	N=1279
2011/2012	28,3	42,5	29,2	N=1297
2012/2013	27,2	42,3	30,5	N=1307
2013/2014	26,6	40,9	32,6	N=1336
2014/2015	26,5	40,0	33,5	N=1339
2015/2016	25,5	39,6	34,9	N=1346

3.3 Plaatsingsverschillen bij gelijke toetsprestaties

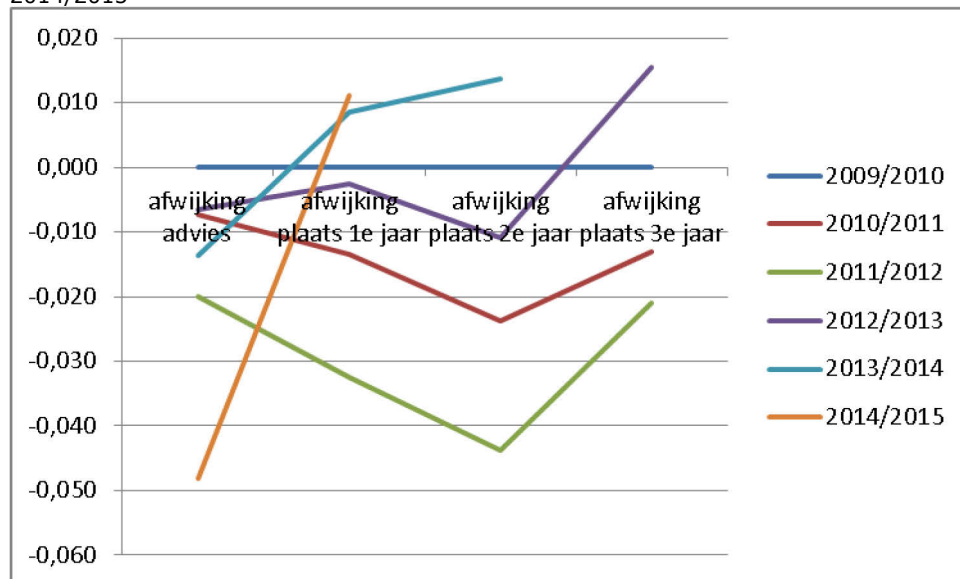
Net als bij het schooladvies is bij de plaatsing onderzocht of de verschillen over de tijd en tussen leerlingen van verschillende sociaal-economische achtergrond worden veroorzaakt door verschillen in vaardigheden. Hierbij is wederom 2009 als basis genomen. Dus voor het leerlingcohort dat voor het laatst in 2009/2010 basisonderwijs volgde is per citotoetscore bepaald wat het gemiddelde advies, plaats eerste, tweede en derde jaar in het voortgezet onderwijs was. Net als bij het advies is de plaats in het voortgezet onderwijs ook uitgedrukt op een schaal van 0 (praktijk onderwijs) tot 5 (vwo). Bij het bepalen van de gemiddelde plaatsing in het tweede en derde jaar in het voortgezet onderwijs zijn leerlingen die zijn blijven zitten buiten beschouwing gelaten. Dit verwachte advies en de plaatsing zijn vervolgens gerelateerd aan het advies en de plaatsing voor de cohorten daarna. Tabel 3.3.1 en figuur 3.3.1 laten de gemiddelde afwijking zien ten opzichte van deze verwachting.

Tabel 3.3.1 Gemiddelde afwijking van advies- en plaatsingsniveau ten opzichte verwachte advies en plaatsing op basis van toetsprestatie van cohort 2009/2010 voor basisschoolcohorten 2010/2011 t/m 2014/2015

cohort	afwijking advies	afwijking plaats 1e jaar	afwijking plaats 2e jaar	afwijking plaats 3e jaar
2009/2010	0,000	0,000	,000	,000

2010/2011	-0,007	-0,013	-,024	-,013
2011/2012	-0,020	-0,032	-,044	-,021
2012/2013	-0,007	-0,003	-,011	,015
2013/2014	-0,014	0,009	,014	
2014/2015	-0,048	0,011		

Figuur 3.3.1 Gemiddelde afwijking van advies- en plaatsingsniveau ten opzichte van verwachte advies en plaatsing op basis van toetsprestatie van cohort 2009/2010 voor basisschoolcohorten 2010/2011 t/m 2014/2015



We zien voor de laatste twee cohorten dat het niveau in leerjaar 1 en 2 hoger ligt dan verwacht op basis van de eindtoets. Ook lijkt de instroom op een hoger niveau voor leerlingen gunstig: in leerjaar 3 zitten deze leerlingen nog steeds op een gemiddeld hoger niveau. Zo zien we bij het cohort dat voor het laatst in 2012/2013 in het primair onderwijs zat, dat zij een hogere instroom hadden (gegeven hun toetsscore) dan de cohorten daarvoor en dat zij uiteindelijk in leerjaar 3 op een hoger niveau uitkomen. Dit komt vooral omdat het eerdere cohort een gemiddeld lagere toetsprestaties behaalde.

3.4 Verschillen tussen leerlingen uit verschillende ses groepen (opleidingsniveau ouders)

Naast de verschillen tussen cohorten zijn ook de verschillen tussen groepen leerlingen onderzocht. Op basis van de SIO2006-indeling (zie CBS: <http://www.cbs.nl/NR/rdonlyres/7C94DE33-621C-4355-928A-8B90F9F5D777/0/2006soiniveauindeling201213.pdf>) is een indeling in 4 categorieën gemaakt: leerlingen van maximaal mbo1 -, mbo2-4 -, hbo - en wo (PhD) - opgeleide ouders. Wederom is op basis van de toetsprestaties van cohort 2009/2010 een verwacht advies en plaatsingsniveau bepaald. Vervolgens is per groep de gemiddelde afwijking van de verwachting bepaald voor de opeenvolgende cohorten. Tabel 3.4.1 en figuur 3.4.1 geven de resultaten.

Allereerst is duidelijk te zien dat de verschillen tussen leerlingen van laagopgeleide en hoogopgeleide ouders toenemen naarmate zij verder in hun schoolloopbaan geraken. Deze omvat in leerjaar drie substantieel gemiddeld ongeveer een half niveau verschil, terwijl deze betreffende leerlingen aan het eind van de basisschoolperiode deze leerlingen dezelfde toetsscore behaalden.

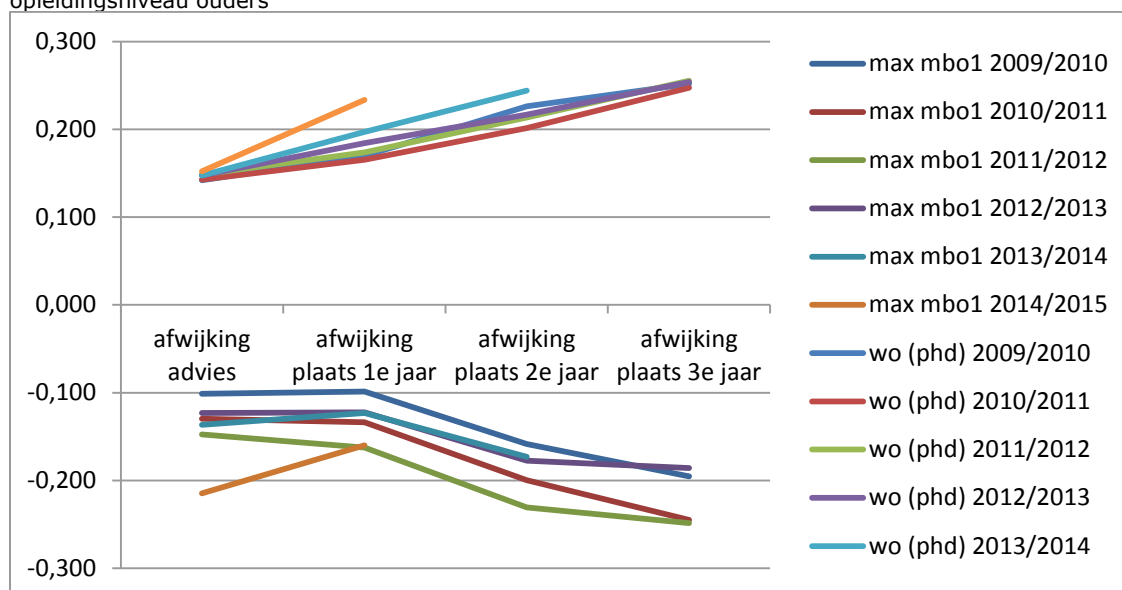
Tabel 3.4.1 Gemiddelde afwijking van advies- en plaatsingsniveau ten opzichte verwachte advies en plaatsing op basis van toetsprestatie van cohort 2009/2010 voor basisschoolcohorten 2010/2011 t/m 2014/2015 naar opleidingsniveau ouders

Opleiding ouders	afwijking	afwijking plaats	afwijking	afwijking
------------------	-----------	------------------	-----------	-----------

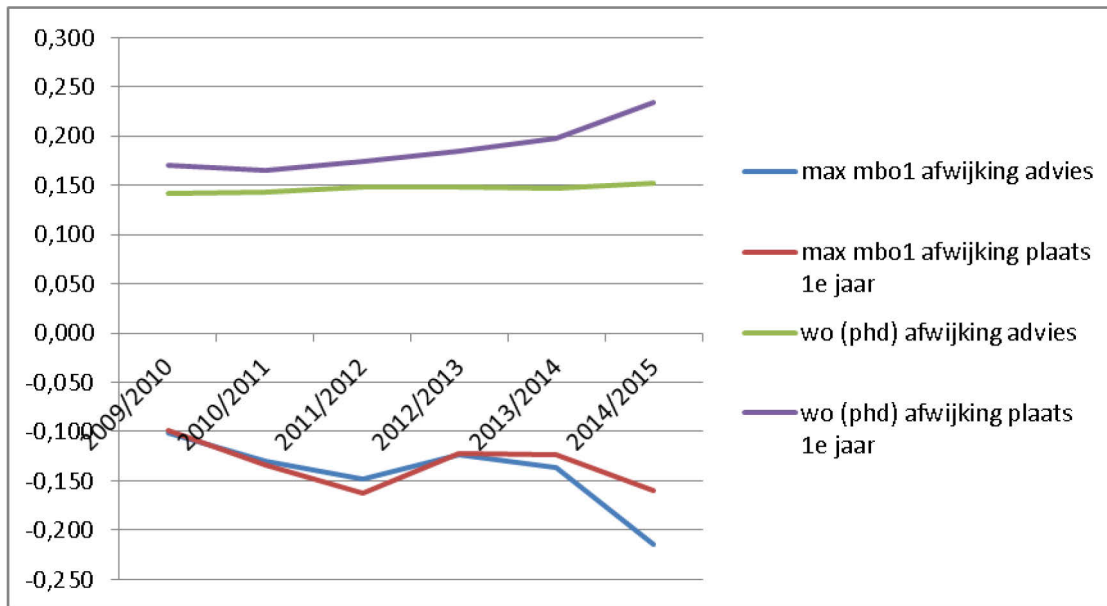
		advies	1e jaar	plaats 2e jaar	plaats 3e jaar
max mbo1	2009/2010	-0,101	-0,099	-,159	-,195
	2010/2011	-0,130	-0,134	-,200	-,245
	2011/2012	-0,147	-0,163	-,231	-,248
	2012/2013	-0,123	-0,122	-,177	-,186
	2013/2014	-0,137	-0,123	-,173	
	2014/2015	-0,214	-0,160		
		afwijking advies	afwijking plaats 1e jaar	afwijking plaats 2e jaar	afwijking plaats 3e jaar
mbo2- mbo4	2009/2010	-0,018	-0,030	-,044	-,057
	2010/2011	-0,028	-0,041	-,066	-,066
	2011/2012	-0,048	-0,068	-,090	-,083
	2012/2013	-0,034	-0,041	-,063	-,048
	2013/2014	-0,045	-0,028	-,036	
	2014/2015	-0,094	-0,035		
		afwijking advies	afwijking plaats 1e jaar	afwijking plaats 2e jaar	afwijking plaats 3e jaar
hbo	2009/2010	0,068	0,087	,127	,152
	2010/2011	0,075	0,080	,101	,135
	2011/2012	0,067	0,062	,082	,130
	2012/2013	0,066	0,083	,104	,146
	2013/2014	0,059	0,096	,125	
	2014/2015	0,037	0,099		
		afwijking advies	afwijking plaats 1e jaar	afwijking plaats 2e jaar	afwijking plaats 3e jaar
wo	2009/2010	0,142	0,170	,226	,252
	2010/2011	0,143	0,165	,201	,247
	2011/2012	0,149	0,174	,213	,255
	2012/2013	0,148	0,184	,217	,254
	2013/2014	0,147	0,197	,244	
	2014/2015	0,152	0,234		

Daarnaast is ook te zien dat de verschillen in advies (zie ook paragraaf adviesniveau bij gelijke toetsprestaties) en plaatsing eerste jaar over de jaren toenemen. De verschillen die binnen een cohort ontstaan over de tijd zijn groter dan de verschillen die tussen cohorten ontstaan over de tijd (zie figuur 3.4.2).

Figuur 3.4.1 Gemiddelde afwijking van advies- en plaatsingsniveau ten opzichte verwachte advies en plaatsing op basis van toetsprestatie van cohort 2009/2010 voor basisschoolcohorten 2010/2011 t/m 2014/2015 naar opleidingsniveau ouders



Figuur 3.4.2 Gemiddelde afwijking van advies- en plaatsingsniveau ten opzichte verwachte advies en plaatsing op basis van toetsprestatie van cohort 2009/2010 voor laag (max mbo1) en hoog (wo PhD) opgeleide ouders over de tijd



4. Doorstroom naar het middelbaar beroepsonderwijs/hoger onderwijs

4.1 Minder doorstroom van mbo naar hbo

Leerlingen met een mbo4-diploma stromen in 2015 minder vaak door naar het hoger onderwijs dan in de jaren daarvoor. Waar in 2008 nog 47 procent van de totale groep mbo 4-geplomeerden doorstroomde naar het hbo, is dit afgenomen tot 40 procent in 2015. Hierbij is de directe en indirecte doorstroom samengenomen.

Tabel 4.1.1 Directe plus indirecte gediplomeerde doorstroom naar hoger onderwijs vanuit mbo in 2008-2015

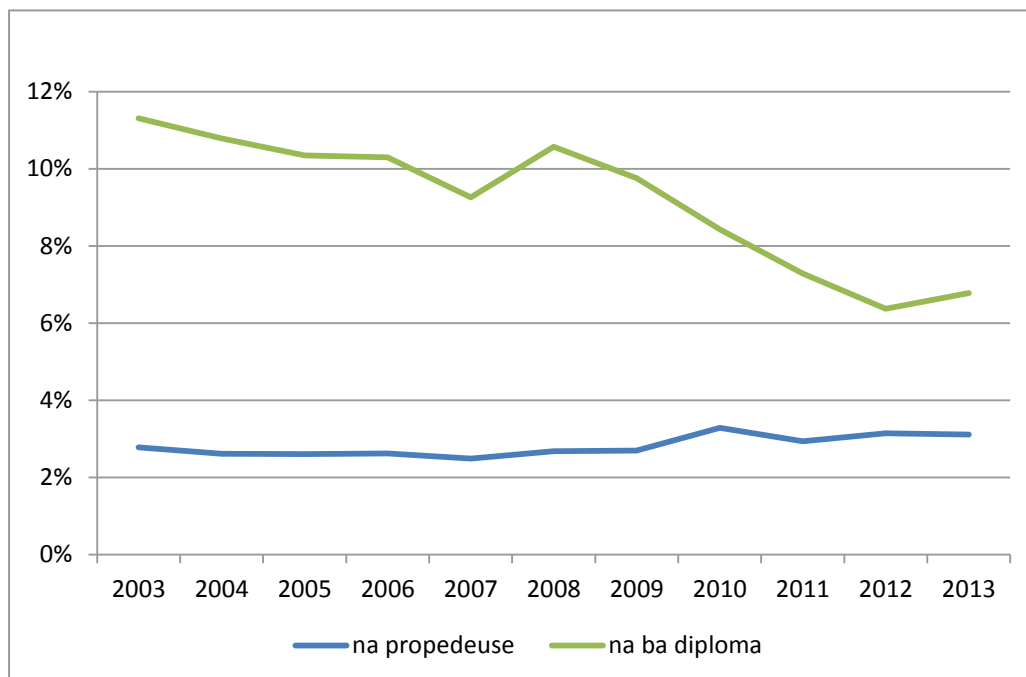
Jaar instroom in HO	2008	2009	2010	2011	2012	2013	2014	2015
N	54.183	55.826	58.257	58.843	60.377	62.860	64.369	65.251
%	46,5	47,0	45,0	43,7	43,1	44,0	43,5	39,8

Rood gemarkeerd: schatting indirecte doorstroom o.b.v. gemiddelde in 2010 en 2011

4.2 Minder studenten van hbo-bachelor naar wo

Het percentage studenten dat na het behalen van een hbo-propedeuse het jaar erop ingeschreven staat in het wo ligt de afgelopen jaren rond de 3 procent. Het percentage studenten dat na het behalen van een hbo-bachelordiploma doorstroomt naar het wo bedraagt de afgelopen drie jaar ongeveer 7 procent, terwijl dit percentage in 2003 nog 11 procent bedroeg.

Figuur 4.2.1 Percentage studenten dat na het behalen van hbo propedeuse/bachelor diploma direct (t+1) naar het wo gaat, voor afstudeerjaren 2002-2003 t/m 2012-2013



Tabel 4.2.1 Directe opstroom na behalen van hbo propedeuse, 2003-2013

hbo	geen verandering soort ho		naar wo		Totaal	
	N	%	N	%	N	%
2003	57290	97,2	1640	2,8	58930	100,0
2004	60377	97,4	1620	2,6	61997	100,0
2005	62642	97,4	1676	2,6	64318	100,0
2006	62832	97,4	1690	2,6	64522	100,0

2007	64866	97,5	1656	2,5	66522	100,0
2008	67006	97,3	1847	2,7	68853	100,0
2009	71235	97,3	1976	2,7	73211	100,0
2010	72148	96,7	2450	3,3	74598	100,0
2011	71200	97,1	2158	2,9	73358	100,0
2012	72787	96,9	2363	3,1	75150	100,0
2013	74715	96,9	2399	3,1	77114	100,0
2014	3060	100,0			3060	100,0

Bron: 1cijferHO; DUO, bewerkingen Inspectie van het Onderwijs, 2015

Tabel 4.2.2 Directe opstroom na behalen van hbo bachelor diploma, 2003-2013

hbo	geen verandering soort ho		naar wo		Totaal	
	N	%	N	%	N	%
2003	48477	88,7	6183	11,3	54660	100,0
2004	48634	89,2	5878	10,8	54512	100,0
2005	49923	89,6	5764	10,4	55687	100,0
2006	50657	89,7	5814	10,3	56471	100,0
2007	51223	90,7	5229	9,3	56452	100,0
2008	52056	89,4	6151	10,6	58207	100,0
2009	52882	90,2	5718	9,8	58600	100,0
2010	53302	91,6	4909	8,4	58211	100,0
2011	57036	92,7	4482	7,3	61518	100,0
2012	52915	93,6	3601	6,4	56516	100,0
2013	54379	93,2	3956	6,8	58335	100,0
2014	2975	100,0			2975	100,0

Bron: 1cijferHO; DUO, bewerkingen Inspectie van het Onderwijs, 2015

4.3 Meer selecterende opleidingen

Het percentage bacheloropleidingen in het hbo met een fixus is de afgelopen zes jaar toegenomen, van 2 procent in 2010/2011 tot 6 procent in 2014/2015. In het wo is er in 2014/2015 bij 12 procent van de opleidingen sprake van een opleidings- of instellingsfixus. Dit percentage was in 2010/2011 9 procent.

Tabel 4.3.1. Aantal voltijd en deeltijd/duale bachelor opleidingen in het wo en hbo met een instellings- of opl-fixus, 2008-2014

		hbo					
		voltijd		deeltijd/duaal		Totaal	
2008-09	geen fixus	961	95,8%	1087	99,6%	2048	97,8%
	inst-fixus	42	4,2%	4	,4%	46	2,2%
2009-10	geen fixus	973	96,3%	962	99,7%	1935	98,0%
	inst-fixus	37	3,7%	3	,3%	40	2,0%
2010-11	geen fixus	972	95,7%	931	99,9%	1903	97,7%
	inst-fixus	44	4,3%	1	,1%	45	2,3%
2011-12	geen fixus	915	95,7%	816	99,8%	1731	97,6%
	inst-fixus	41	4,3%	2	,2%	43	2,4%
2012-13	geen fixus	893	94,4%	769	99,9%	1662	96,9%
	inst-fixus	53	5,6%	1	,1%	54	3,1%
2013-14	geen fixus	877	93,2%	741	99,9%	1618	96,1%
	inst-fixus	64	6,8%	1	,1%	65	3,9%
2014-15	geen fixus	846	90,8%	700	98,5%	1546	94,1%
	inst-fixus	86	9,2%	11	1,5%	97	5,9%
		wo, fixus totaal					
		voltijd		deeltijd/duaal		Totaal	
2008-09	geen fixus	398	93,0%	130	94,2%	528	93,3%

	fixus	30	7,0%	8	5,8%	38	6,7%
2009-10	geen fixus	391	91,4%	127	94,1%	518	92,0%
	fixus	37	8,6%	8	5,9%	45	8,0%
2010-11	geen fixus	393	90,3%	125	93,3%	518	91,0%
	fixus	42	9,7%	9	6,7%	51	9,0%
2011-12	geen fixus	391	89,5%	127	94,8%	518	90,7%
	fixus	46	10,5%	7	5,2%	53	9,3%
2012-13	geen fixus	394	89,3%	132	97,8%	526	91,3%
	fixus	47	10,7%	3	2,2%	50	8,7%
2013-14	geen fixus	372	83,6%	117	88,6%	489	84,7%
	fixus	73	16,4%	15	11,4%	88	15,3%
2014-15	geen fixus	388	86,8%	109	90,8%	497	87,7%
	fixus	59	13,2%	11	9,2%	70	12,3%

Bron: CROHO; DUO, bewerkingen Inspectie van het Onderwijs, 2015

Het percentage studenten dat in een selecterende opleiding instroomt, is in het hbo de laatste vijf jaar toegenomen. In het wo was er eveneens sprake van een toename tot en met 2013. In 2014 was er echter sprake van een afname instroom in selecterende opleidingen.

Tabel 4.3.2 Directe instroom in voltijd bachelor onderwijs naar aantal selecterende maatregelen in hbo en wo, 2010-2014

hbo	hbo						wo			
	geen selecterende maatregel		één selecterende maatregel		twee selecterende maatregelen		geen selecterende maatregel		één selecterende maatregel	
	N	%	N	%	N	%	N	%	N	%
2010	66804	81,4%	15011	18,3%	216	0,3%	25316	75,3%	8324	24,7%
2011	67888	82,2%	14479	17,5%	264	0,3%	25103	72,3%	9595	27,7%
2012	66421	80,6%	15721	19,1%	216	0,3%	24199	69,6%	10584	30,4%
2013	71305	79,8%	17786	19,9%	245	0,3%	22986	60,1%	15265	39,9%
2014	65717	76,1%	20165	23,3%	502	0,6%	23452	63,6%	13408	36,4%

Bron: 1cijferHO, CROHO, RASP; DUO, bewerkingen Inspectie van het Onderwijs, 2015

4.4 Achtergrond ook van invloed bij doorstroom naar hoger onderwijs

Doorstroom van specifieke groepen

In onderstaande analyse is onderzocht in hoeverre havo, vwo en mbo-4 gediplomeerden doorstromen naar het hoger onderwijs (hbo en wo) in de jaren 2008-2009 tot en met 2015-2016. Voor ieder van de geslaagde havisten, vwo'ers en mbo 4-studenten is bepaald of zij een jaar later (directe doorstroom) of twee jaar later (indirecte doorstroom) in het hoger onderwijs stonden ingeschreven. Daarbij is vooral gekeken naar verschillen tussen leerlingen die wel of niet uit armoede-cumulatie-probleem-gebieden (apc-gebieden) komen. Hierbij is hoofdzakelijk de 2009-indeling gehanteerd, de 2011-indeling wijkt te veel af van die uit 2009 om een goede vergelijking over de tijd te maken. Verder is het verschil tussen autochtone leerlingen en kinderen van niet-westerse immigranten (2^e generatie niet-westerse allochtonen) onderzocht.

Uitkomst

De afgelopen 8 jaar is te zien dat leerlingen uit apc-gebieden steeds minder vaak doorstromen naar het hoger onderwijs. De meest negatieve ontwikkeling zien we bij mbo 4-gediplomeerde studenten. Waar in de eerdere jaren studenten uit apc-gebieden vaker doorstroonden (44,8 versus 40,4 procent) is dat percentage in het meest recente jaar ongeveer gelijk aan de studenten uit niet-apc-gebieden (34,3 versus 34,9 procent). Van de totale groep potentiële instromers (mbo, havo en vwo samen) hadden gediplomeerden uit niet-apc-gebieden 6 procent meer kans om direct door te stromen (64,2/60,5), in 2015 is dat toegenomen naar 18 procent (60,2/50,7). Wanneer we de indirecte doorstroom meenemen zijn deze kansen respectievelijk 3 (72,3/69,7) en 13 procent (68,6/60,3).

Tabel 4.4.1 Directe gediplomeerde doorstroom naar HO vanuit havo, vwo en mbo in 2008-2015 naar acpg

Jaar instroom in HO	Geen acpg				Wel acpg				Totaal			
	Havo	Vwo	Mbo4	Totaal	Havo	Vwo	Mbo4	Totaal	Havo	Vwo	Mbo4	Totaal
2008	77,9	83,9	40,4	64,2	77,1	80,1	44,8	60,5	77,8	83,5	41	63,7
	37028	29311	45340	111679	4347	3088	8470	15905	41375	32399	54183	127957
2009	79,0	84,6	40,9	65	77,3	81	46,6	61,2	78,8	84,3	41,8	64,4
	36477	30853	46485	113815	4130	3226	8895	16251	40607	34079	55826	130512
2010	78,7	84,7	39	63,3	75,1	78,4	43,3	58,1	78,3	84,1	39,6	62,6
	37650	28631	48774	115055	4420	2941	9097	16458	42070	31572	58257	131899
2011	78,6	83	37,6	62,5	76,3	76,3	41,4	56,6	78,3	82,4	38,2	61,7
	38078	29569	48864	116511	4326	3072	9536	16934	42404	32641	58843	133888
2012	77,1	82,4	36,4	61,3	74,3	74,5	40	53,7	76,8	81,8	36,9	60,3
	40201	29496	50357	120054	3794	2593	9575	15962	43995	32089	60377	136461
2013	81,8	88,9	38,7	65	79,6	83,7	42,5	58,3	81,6	88,4	39,2	64,1
	39837	30192	52937	122966	3869	2650	9500	16019	43706	32842	62860	139408
2014	83	91,5	38,9	65,8	80,1	87	41,4	57,7	82,8	91,1	39,2	64,7
	40697	29214	53938	123849	3863	2602	9995	16460	44560	31816	64369	140745
2015	76,2	85,2	34,3	60,2	72,2	77,1	34,9	50,7	75,9	84,5	34,3	59,0
	41345	30515	54753	126613	4102	2663	10051	16816	45447	33178	65251	143876

[VISUALISATIE 4]**Tabel 4.4.2** Directe plus indirecte gediplomeerde doorstroom naar HO vanuit havo, vwo en mbo in 2008-2015 naar acpg

Jaar instroom in HO	Geen acpg				Wel acpg				Totaal			
	Havo	Vwo	Mbo4	Totaal	Havo	Vwo	Mbo4	Totaal	Havo	Vwo	Mbo4	Totaal
2008	86,9	95,3	45,5	72,3	86,7	94,3	52,1	69,7	86,8	95,2	46,5	71,9
	37028	29311	45340	111679	4347	3088	8470	15905	41375	32399	54183	127957
2009	87,7	95,7	45,9	72,8	87,6	95,3	52,9	70,1	87,6	95,7	47,0	72,4
	36477	30853	46485	113815	4130	3226	8895	16251	40607	34079	55826	130512
2010	87,9	96,3	44,2	71,5	86,2	95,5	49,6	67,6	87,7	96,2	45,0	70,9
	37650	28631	48774	115055	4420	2941	9097	16458	42070	31572	58257	131899
2011	88,0	95,8	42,9	71,1	87,2	93,4	48,3	66,4	87,9	95,6	43,7	70,4
	38078	29569	48864	116511	4326	3072	9536	16934	42404	32641	58843	133888
2012	88,1	96,4	42,4	71,0	87,3	95,0	47,2	64,5	88,1	96,3	43,1	70,1
	40201	29496	50357	120054	3794	2593	9575	15962	43995	32089	60377	136461
2013	89,4	96,7	43,3	71,3	88,7	95,8	48,3	65,9	89,3	96,6	44,0	70,6
	39837	30192	52937	122966	3869	2650	9500	16019	43706	32842	62860	139408
2014	88,9	96,9	43,0	70,8	87,4	95,7	46,8	64,0	88,8	96,8	43,5	69,9
	40697	29214	53938	123849	3863	2602	9995	16460	44560	31816	64369	140745
2015	85,5	97,4	39,5	68,6	83,3	94,1	41,5	60,3	85,4	97,2	39,8	67,5
	41345	30515	54753	126613	4102	2663	10051	16816	45447	33178	65251	143876

Rood gemarkeerd: schatting indirecte doorstroom obv gemiddelde in 2010 en 2011

Voor leerlingen van niet-westerse immigranten (2^e generatie niet-westerse allochtonen) geldt dat zij relatief vaker van het mbo doorstromen naar het ho, maar dat deze voorsprong is ingelopen door autochtone leerlingen. In 2008 stroomde 2^e generatie niet-westerse allochtonen vaker dan autochtone leerlingen door naar het hoger onderwijs. Dit komt met name omdat zij vaker dan autochtone leerlingen na een mbo 4-opleiding het ho instroomden. In 2015 is dit verschil voor een groot gedeelte verdwenen. Verder is te zien dat autochtone leerlingen vanuit de havo en het vwo iets vaker een tussenjaar opnemen, waardoor de directe doorstroom vanuit deze onderwijssoorten voor de 2^e generatie allochtonen leerlingen relatief sterker is dan de directe en indirecte doorstroom samen.

Tabel 4.4.3 Directe gediplomeerde doorstroom naar ho vanuit havo, vwo en mbo in 2008-2015 voor autochtonen en 2^e generatie niet westerse allochtonen

Jaar instroom in HO	Autochtoon				2e gen niet westerse allochtoon				Totaal			
	Havo	Vwo	Mbo4	Totaal	Havo	Vwo	Mbo4	Totaal	Havo	Vwo	Mbo4	Totaal
2008	77,5	83,7	38,3	63,2	83,2	86,0	59,9	72,1	77,8	83,5	41,0	63,7
	34821	27479	42777	105077	3120	1978	5128	10226	41375	32399	54183	127957
2009	78,8	84,5	39,0	64,0	84,1	86,9	62,3	73,3	78,8	84,3	41,8	64,4
	34179	28876	43886	106941	3099	2090	5571	10760	40607	34079	55826	130512
2010	78,4	84,5	36,9	62,4	81,7	85,4	58,7	70,1	78,3	84,1	39,6	62,6
	35403	27027	45807	108237	3339	1838	5893	11070	42070	31572	58257	131899
2011	78,3	82,7	35,4	61,4	82,0	85,3	56,4	68,6	78,3	82,4	38,2	61,7
	35760	27876	46058	109694	3391	1971	6461	11823	42404	32641	58843	133888
2012	77,0	82,1	34,4	60,2	79,2	84,4	53,4	66,0	76,8	81,8	36,9	60,3
	36943	27408	47241	111592	3642	2041	6787	12470	43995	32089	60377	136461
2013	81,6	88,9	36,6	63,9	84,7	88,6	55,7	69,2	81,6	88,4	39,2	64,1
	36660	27816	49130	113606	3669	2179	7329	13177	43706	32842	62860	139408
2014	82,8	91,4	37,0	64,8	84,8	92,0	53,3	68,3	82,8	91,1	39,2	64,7
	37235	26969	50029	114233	3980	2185	7812	13977	44560	31816	64369	140745
2015	76,1	85,0	32,3	59,2	78,4	84,5	45,9	61,5	75,9	84,5	34,3	59,0
	37950	28065	50987	117002	4134	2336	7905	14375	45447	33178	65251	143876

Tabel 4.4.4 Directe plus indirecte gediplomeerde doorstroom naar ho vanuit havo, vwo en mbo in 2008-2015 voor autochtonen en 2^e generatie niet westerse allochtonen

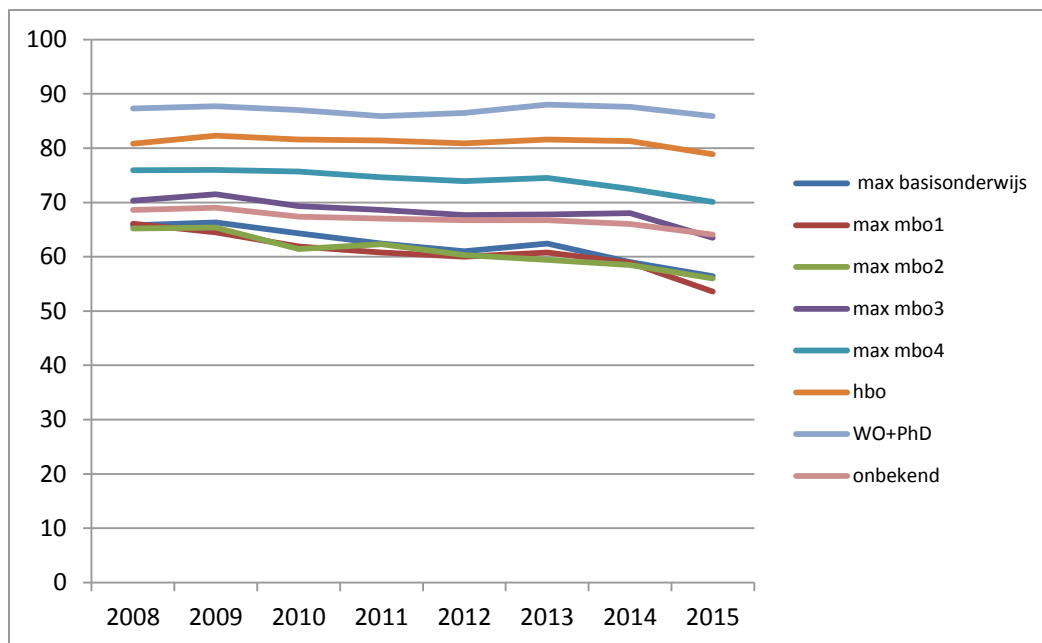
Jaar instroom in HO	Autochtoon				2e gen niet westerse allochtoon				Totaal			
	Havo	Vwo	Mbo4	Totaal	Havo	Vwo	Mbo4	Totaal	Havo	Vwo	Mbo4	Totaal
2008	86,5	95,3	43,4	71,2	91,3	95,9	67,2	80,1	86,8	95,2	46,5	71,9
	34821	27479	42777	105077	3120	1978	5128	10226	41375	32399	54183	127957
2009	87,5	95,8	43,8	71,8	91,0	96,3	68,3	80,3	87,6	95,7	47,0	72,4
	34179	28876	43886	106941	3099	2090	5571	10760	40607	34079	55826	130512
2010	87,7	96,5	42,0	70,5	89,8	95,9	65,5	77,9	87,7	96,2	45,0	70,9
	35403	27027	45807	108237	3339	1838	5893	11070	42070	31572	58257	131899
2011	87,8	95,8	40,4	69,9	91,1	95,8	64,6	77,4	87,9	95,6	43,7	70,4
	35760	27876	46058	109694	3391	1971	6461	11823	42404	32641	58843	133888
2012	88,1	96,4	40,1	69,8	89,0	96,7	62,0	75,6	88,1	96,3	43,1	70,1
	36943	27408	47241	111592	3642	2041	6787	12470	43995	32089	60377	136461
2013	89,4	96,8	40,9	70,2	91,2	96,7	62,9	76,4	89,3	96,6	44,0	70,6
	36660	27816	49130	113606	3669	2179	7329	13177	43706	32842	62860	139408
2014	88,7	97,0	40,9	69,7	90,7	96,6	59,5	74,1	88,8	96,8	43,5	69,9
	37235	26969	50029	114233	3980	2185	7812	13977	44560	31816	64369	140745
2015	85,5	97,5	37,4	67,5	87,0	95,0	53,4	69,9	85,4	97,2	39,8	67,5
	37950	28065	50987	117002	4134	2336	7905	14375	45447	33178	65251	143876

Rood gemarkeerd: schatting indirecte doorstroom o.b.v. gemiddelde in 2010 en 2011

Doorstroom naar hoger onderwijs naar opleidingsniveau ouders

Figuur 4.4.1 geeft het percentage gediplomeerden (havo, vwo en mbo4) weer, dat een jaar later of na een tussenjaar doorstroomt naar het ho (hbo of wo), naar opleidingsniveau van de ouders over de afgelopen jaren. Het jaartal verwijst naar het jaar waarin de leerling/student examen heeft gedaan. Het geeft dus van alle leerlingen/studenten die mogelijk naar het ho kunnen doorstromen aan in hoeverre dat gebeurt.

Figuur 4.4.1 Percentage directe en indirecte doorstroom naar HO 2008-2015 naar opleiding ouders, 2008-2015



Ook uitgesplitst naar het opleidingsniveau van de ouders zien we de verschillen toenemen.

Tabel 4.4.5 Percentage directe en indirecte doorstroom naar ho 2008-2015 naar opleiding ouders, 2008-2015

		max basisonder		max mbo1		max mbo2		max mbo3		max mbo4		hbo		Wo+PhD		onbekend	
		%	N	%	N	%	N	%	N	%	N	%	N	%	N	%	N
Havo	2008	89,2	1237	87,3	2566	88,7	1202	85,8	3346	87,5	5388	87,5	5400	86,1	2879	86,4	19357
	2009	90,3	1212	85,9	2298	87,6	1167	88,0	3318	88,0	5331	88,4	5544	86,3	2820	87,5	18917
	2010	89,9	1206	87,2	2405	88,9	1113	87,4	3389	88,3	5740	88,6	5670	85,4	3090	87,5	19457
	2011	90,5	1227	87,3	2417	88,2	1193	87,5	3441	88,7	5912	88,9	5829	85,0	3204	87,9	19181
	2012	89,5	1203	87,3	2338	89,0	1087	88,1	3525	88,4	6206	89,3	6342	84,8	3565	88,1	19729
	2013	89,9	1148	90,3	2216	88,7	1099	89,3	3497	89,6	6396	90,1	6563	87,2	3832	89,3	18955
	2014	90,0	1145	88,9	2217	90,3	1103	90,2	3590	89,4	6608	89,7	7079	85,7	4061	88,5	18757
	2015	85,6	1174	84,2	2172	88,4	1126	86,4	3521	86,3	6878	86,2	7725	81,7	4617	85,9	18234
Vwo	2008	95,2	589	94,1	1107	93,5	493	94,7	1826	95,0	4025	95,3	4801	95,8	4633	95,2	14925
	2009	94,8	563	95,4	1148	95,0	523	95,3	1892	95,7	4249	95,8	5282	96,4	4951	95,5	15471
	2010	96,7	489	95,5	970	95,2	439	95,6	1665	96,0	3915	96,7	4899	96,5	4698	96,2	14497
	2011	96,7	458	95,3	943	96,2	447	95,6	1811	95,2	4129	95,3	5140	95,6	5102	95,7	14611
	2012	97,2	462	95,3	885	95,5	442	96,5	1775	96,3	4010	96,0	5235	96,9	5444	96,1	13836
	2013	98,9	529	95,9	908	94,1	405	95,9	1839	96,5	4170	96,5	5528	97,2	5850	96,5	13613
	2014	96,8	407	96,8	843	96,5	346	96,5	1707	97,0	3980	96,8	5527	97,1	6274	96,6	12732
	2015	93,3	484	92,9	761	97,4	379	95,8	1677	97,5	4183	98,4	5999	97,8	7054	97,7	12641
Mbo4	2008	52,1	3382	47,1	4495	45,2	2111	47,7	4292	50,7	5569	55,2	4131	62,2	1426	42,8	28777
	2009	53,5	3528	46,5	4732	46,1	2133	49,1	4440	50,6	5852	57,7	4290	60,3	1434	43,1	29417
	2010	51,2	3569	42,9	4920	41,9	2339	47,0	4705	51,0	6183	55,5	4326	61,5	1571	41,0	30644
	2011	48,8	3694	42,2	5163	43,5	2451	45,7	4977	49,0	6548	55,3	4386	55,4	1531	39,6	30093
	2012	47,2	3717	42,0	5262	41,4	2477	44,3	5286	48,0	6962	52,3	4636	55,9	1646	39,5	30391
	2013	48,8	3734	42,8	5429	41,3	2567	44,8	5547	49,0	7424	53,7	4927	58,0	1712	40,2	31520
	2014	45,7	3808	41,6	5689	40,2	2647	45,7	5738	46,9	8151	53,7	5251	58,0	1777	40,1	31308
	2015	41,7	3540	37,0	5907	36,7	2729	40,9	6068	43,3	8628	48,3	5694	53,9	1959	36,9	30726
Totaal	2008	65,8	5208	66,1	8168	65,2	3806	70,3	9464	75,9	14982	80,8	14332	87,3	8938	68,6	63059
	2009	66,3	5303	64,5	8178	65,4	3823	71,5	9650	76,0	15432	82,3	15116	87,7	9205	69,0	63805

	2010	64,3	5264	61,9	8295	61,4	3891	69,3	9759	75,7	15838	81,6	14895	87,0	9359	67,4	64598
	2011	62,4	5379	60,8	8523	62,3	4091	68,6	10229	74,6	16589	81,4	15355	85,9	9837	67,0	63885
	2012	61,0	5382	60,0	8485	60,3	4006	67,7	10586	73,9	17178	80,9	16213	86,5	10655	66,7	63956
	2013	62,4	5411	60,8	8553	59,4	4071	67,8	10883	74,5	17990	81,6	17018	88,0	11394	66,7	64088
	2014	59,0	5360	58,9	8749	58,5	4096	68,0	11035	72,5	18739	81,3	17857	87,6	12112	66,0	62797
	2015	56,4	5198	53,6	8840	56,0	4234	63,5	11266	70,1	19689	78,9	19418	85,9	13630	64,1	61601

Rood gemarkeerd: schatting indirecte doorstroom o.b.v. gemiddelde in 2010 en 2011

5. Verschillen in leerlingpopulatie

5.1 Databestanden

Stromenbestand DUO

Kenmerkenbestand voortgezet onderwijs 2015 (APCG 2009)

5.2 Resultaten apcg in vo naar onderwijssoort en onderwijsaanbod op de vestiging

5.2.1 Ontwikkeling aantal leerlingen in onderwijssoorten vo

Tabel 5.2.1 Ontwikkeling leerlingenaantallen naar onderwijssoort vo, periode 09/10 – 14/15 (n 14/15 = 984.419)

	09/10		10/11		11/12		12/13		13/14		14/15	
	n	%	n	%	n	%	n	%	n	%	n	%
AVO 3	6799	,7	5862	,6	6669	,7	6318	,7	6152	,6	5694	,6
HAVO	148389	15,9	150070	16,0	151004	16,0	152398	15,9	155262	16,0	158331	16,1
PRO	26741	2,9	26605	2,8	26721	2,8	27584	2,9	28622	2,9	29315	3,0
VMBO-(G)/T	101802	10,9	101694	10,9	103875	11,0	107970	11,3	111634	11,5	114825	11,7
VMBO-AO	901	,1	879	,1	855	,1	934	,1	741	,1	685	,1
VMBO-BL	43166	4,6	40039	4,3	38474	4,1	38736	4,0	39334	4,0	40553	4,1
VMBO-KL	56533	6,1	55356	5,9	55674	5,9	56232	5,9	57952	6,0	59602	6,1
VMBO-LT	2461	,3	2029	,2	1829	,2	1874	,2	1853	,2	1774	,2
VO 1+2	380794	40,8	387511	41,4	395565	41,8	403225	42,1	407722	41,9	408486	41,5
VWO	164658	17,7	165779	17,7	164703	17,4	163091	17,0	162687	16,7	165154	16,8
Tot	932244	100,0	935824	100,0	945369	100,0	958362	100,0	971959	100,0	984419	100,0

Bron: Inspectie van het Onderwijs, 2016

Kleine verschuivingen in de verdeling naar onderwijssoorten in het vo over de tijd.

5.3.2 Ontwikkeling naar apcg

Tabel 5.3.3 Ontwikkeling leerlingenaantallen naar onderwijssoort vo en apcg, periode 09/10 – 14/15 (n 14/15 = 978.557)

	09/10		10/11		11/12		12/13		13/14		14/15	
	%	n	%	n	%	n	%	n	%	n	%	n
AVO 3	14,6	6766	10,1	5837	10,2	6628	10,0	6287	8,8	6115	9,9	5655
HAVO	9,9	147595	9,9	149219	9,8	150105	9,9	151470	10,0	154363	10,1	157353
PRO	26,6	26636	26,2	26482	25,7	26587	25,7	27436	25,8	28462	25,8	29157
VMBO-(G)/T	12,8	101255	12,6	101136	12,5	103264	12,7	107326	12,7	110985	12,5	114198
VMBO-AO	46,2	898	47,1	877	47,9	854	45,2	930	42,0	736	48,3	681
VMBO-BL	19,4	42999	19,1	39858	19,4	38278	20,0	38537	20,9	39149	21,3	40335
VMBO-KL	15,9	56245	15,7	55046	15,8	55346	16,2	55897	16,4	57610	16,2	59273
VMBO-LT	17,9	2449	16,5	2017	18,6	1820	19,6	1863	21,1	1844	23,2	1762
VO 1+2	13,1	378914	13,3	385309	13,4	393426	13,3	400931	13,3	405377	13,5	406054
VWO	8,8	163794	8,8	164799	8,8	163720	8,8	162090	8,9	161695	8,9	164089
Totaal	12,7	927551	12,7	930580	12,7	940028	12,7	952767	12,8	966336	12,9	978557

Bron: Inspectie van het Onderwijs, 2016

In havo/vwo is het aandeel apcg-leerlingen over de tijd tamelijk constant. Met name bij vmbo-b en vmbo-tl stijgt het aandeel apcg'ers.

5.3.3 Ontwikkeling naar etniciteit

Tabel 5.3.3 Ontwikkeling leerlingenaantallen naar onderwijssoort vo en aandeel autochtonen, periode 09/10 – 14/15 (n 14/15 = 984.419)

	09/10		10/11		11/12		12/13		13/14		14/15	
	%	n	%	n	%	n	%	n	%	n	%	n
AVO 3	79,6	6799	81,0	5862	81,1	6669	81,5	6318	80,8	6152	81,3	5694
HAVO	82,1	148389	82,0	150070	82,0	151004	81,8	152398	81,7	155262	81,5	158331
PRO	62,5	26741	61,9	26605	61,8	26721	61,4	27584	61,3	28622	61,3	29315
VMBO-(G)/T	78,9	101802	78,8	101694	78,5	103875	78,4	107970	78,5	111634	78,4	114825
VMBO-AO	44,7	901	43,5	879	42,3	855	39,0	934	46,3	741	38,8	685
VMBO-BL	70,1	43166	69,4	40039	68,5	38474	67,4	38736	67,0	39334	66,8	40553
VMBO-KL	75,8	56533	75,7	55356	74,7	55674	74,4	56232	74,5	57952	75,0	59602
VMBO-TL	76,8	2461	76,0	2029	75,2	1829	73,2	1874	69,2	1853	69,6	1774
VO 1+2	77,5	380794	77,0	387511	77,0	395565	77,1	403225	76,8	407722	76,2	408486
VWO	83,0	164658	82,8	165779	82,5	164703	82,3	163091	82,1	162687	81,8	165154
Totaal	78,5	932244	78,2	935824	78,0	945369	77,9	958362	77,7	971959	77,3	984419

Bron: Inspectie van het Onderwijs, 2016

Vooral in vmbo-b neemt het aandeel studenten van autochtone afkomst af. Dit geldt ook voor vmbo-tl. In het totale voortgezet onderwijs is het aandeel autochtonen ook licht gedaald.

5.3.4 Aandeel apcg naar onderwijssoort vo en aanbod op de vo-vestiging

APCG VMBO-B

Tabel 5.3.5 Aandeel apcg van vmbo-b naar onderwijsaanbod op de vo-vestiging, periode 09/10 – 14/15 (n 14/15 = 40.553)

	09/10	10/11	11/12	12/13	13/14	14/15
	%	%	%	%	%	%
vmbo-b-k	28,5	26,6	25,1	26,8	29,1	29,8
vmbo-b-k-gt	17,6	17,1	18,4	18,8	19,6	20,5
vmbo-b-k-gt-havo-vwo	14,4	15,9	15,3	14,7	13,2	12,9

Bron: Inspectie van het Onderwijs, 2016

Het aandeel apcg-leerlingen in het vmbo-b is het hoogst op een categorale (vmbo-bk) vestiging. Hoe breder het onderwijsaanbod op de vestiging, hoe lager het aandeel apcg in vmbo-b.

APCG VMBO-K

Tabel 5.3.7 Aandeel apcg van vmbo-k naar onderwijsaanbod op de vo-vestiging, periode 09/10 – 14/15 (n 14/15 = 59.602)

	09/10	10/11	11/12	12/13	13/14	14/15
	%	%	%	%	%	%
vmbo-b-k	21,8	19,6	20,0	20,2	20,4	20,9
vmbo-b-k-gt	14,5	15,1	15,2	15,7	15,6	15,8
vmbo-b-k-gt-havo-vwo	13,7	13,6	13,7	12,8	12,3	12,0

Bron: Inspectie van het Onderwijs, 2016

Het aandeel apcg-leerlingen in het vmbo-k is het hoogst op een categorale (vmbo-bk) vestiging. Hoe breder het onderwijsaanbod op de vestiging, hoe lager het aandeel apcg in vmbo-k.

APCG VMBO-GT

Tabel 5.3.9 Aandeel apcg van vmbo-gt naar onderwijsaanbod op de vo-vestiging, periode 09/10 – 14/15 (n 14/15 = 114.825)

	09/10	10/11	11/12	12/13	13/14	14/15
	%	%	%	%	%	%
vmbo-b-k-gt	10,9	10,8	10,2	10,6	10,2	10,7
vmbo-gt	10,7	15,5	15,9	15,9	15,7	14,8
vmbo-b-k-gt-havo-vwo	9,3	9,0	9,6	9,9	9,9	8,9
vmbo-gt-havo-vwo	13,6	13,5	13,2	13,2	13,4	13,9

Bron: Inspectie van het Onderwijs, 2016

Hier zien we ook dat op de vestigingen met het smalste aanbod, categoriaal vmbo-gt, het aandeel apcg onder vmbo-gt'ers het hoogst is. Het aandeel apcg is het laagst onder vmbo-gt'ers op vestigingen waar alle onderwijssoorten worden aangeboden.

APCG HAVO

Tabel 5.3.11 Aandeel apcg van havo naar onderwijsaanbod op de vo-vestiging, periode 09/10 – 14/15 (n 14/15 = 158.331)

	09/10	10/11	11/12	12/13	13/14	14/15
	%	%	%	%	%	%
vmbo-b-k-gt-havo-vwo	6,4	6,9	6,8	6,9	7,0	7,1
vmbo-gt-havo-vwo	9,6	9,4	9,3	9,2	9,6	9,8
havo/vwo	11,3	11,4	11,3	11,3	11,3	11,7

Bron: Inspectie van het Onderwijs, 2016

Het aandeel apcg onder havisten is het laagst op brede scholengemeenschappen. Het aandeel is het hoogst op vestigingen waar alleen havo/vwo wordt aangeboden.

APCG VWO

Tabel 5.3.13 Aandeel apcg van vwo naar onderwijsaanbod op de vo-vestiging, periode 09/10 – 14/15 (n 14/15 = 165.154)

	09/10	10/11	11/12	12/13	13/14	14/15
	%	%	%	%	%	%
vmbo-b-k-gt-havo-vwo	5,7	5,8	5,7	5,6	5,9	5,9
vmbo-gt-havo-vwo	7,3	7,1	7,1	6,9	7,1	7,1
havo/vwo	10,5	10,2	10,3	10,3	10,1	10,2
vwo	10,2	10,3	11,2	11,3	11,7	11,7

Bron: Inspectie van het Onderwijs, 2016

Aandeel apcg onder vwo'ers is het hoogst op categoriale vwo's en het laagst op brede scholengemeenschappen.

5.4 Resultaten mbo-1 naar etniciteit

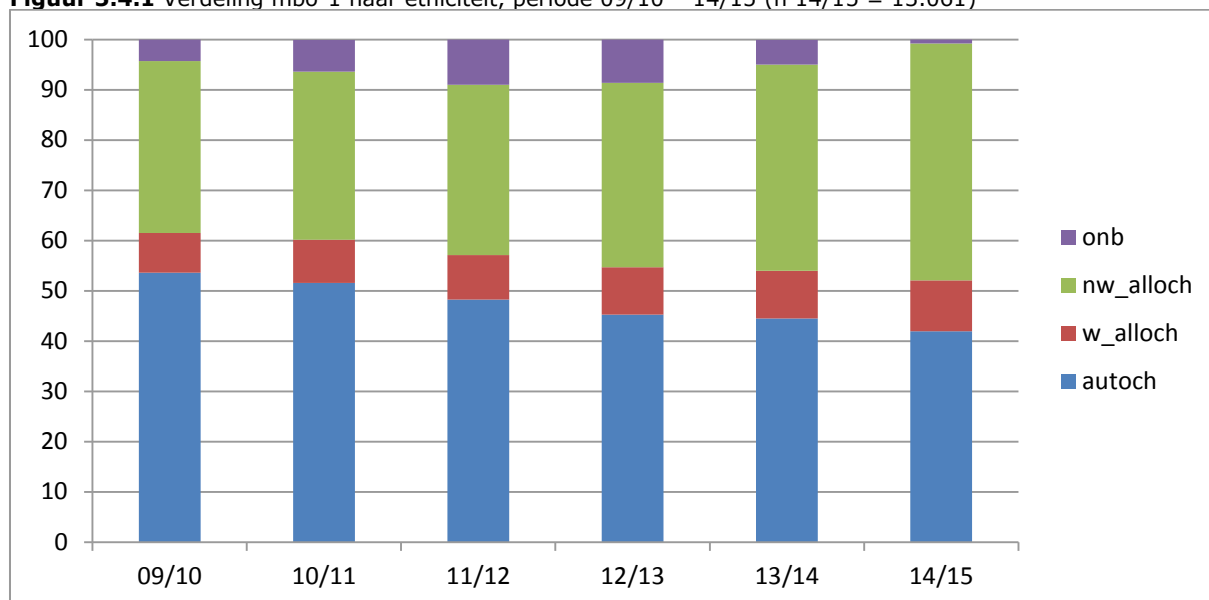
Steeds minder mbo'ers volgen onderwijs op niveau 1 én de samenstelling naar etniciteit verandert: steeds meer niet-westers allochtone studenten en minder autochtone studenten in mbo-1.

Tabel 5.4.1 Verdeling mbo-1 naar etniciteit, periode 09/10 – 14/15 (n 14/15 = 13.061)

	autochtoon		westerse allochtoon		Niet-westerse allochtoon		onbekend		Tot	
	n	%	n	%	n	%	n	%	n	%
2009	12445	53,6	1831	7,9	7949	34,2	1007	4,3	23232	100,0
2010	12317	51,6	2058	8,6	7985	33,4	1512	6,3	23872	100,0
2011	10966	48,3	1999	8,8	7687	33,9	2054	9,0	22706	100,0
2012	9875	45,3	2040	9,4	7984	36,7	1880	8,6	21779	100,0
2013	8084	44,5	1729	9,5	7446	41,0	894	4,9	18153	100,0
2014	5486	42,0	1320	10,1	6156	47,1	99	,8	13061	100,0

Inspectie van het Onderwijs, 2015

Figuur 5.4.1 Verdeling mbo-1 naar etniciteit, periode 09/10 – 14/15 (n 14/15 = 13.061)



Inspectie van het Onderwijs, 2015

5.5 Selectie in hoger onderwijs vergroot verschillen

In onderstaande tabellen is de samenstelling van de instroom binnen de groep opleidingen met een numerus fixus vergeleken. Daarvoor is de instroom in het jaar voorafgaand aan het instellen van de numerus fixus vergeleken met de instroom het jaar direct na het invoeren van een numerus

fixus. De jaren 2010 tot en met 2015 zijn daarvoor samengenomen. Dit is een jaar meer dan in het in december 2015 verschenen inspectierapport 'Selectie en toegankelijkheid van het hoger onderwijs'.

De verschillen in samenstelling zijn getoetst op significantie. Wanneer het verschil voor en na het invoeren van een numerus fixus onderscheidend (significant) is, hebben coëfficiënten voor en na het instellen van een fixus een andere letter (*a* en *b*). In het hbo neemt het percentage niet-westerse allochtonen en studenten met een gemiddeld eindexamencijfer lager dan 7 af na het instellen van een fixus. In het wo neemt het percentage mannen, niet-westerse allochtonen en studenten met een gemiddeld eindexamencijfer lager dan 7 af na het instellen van een fixus.

Tabel 5.5.1 Percentage directe instroom van specifieke groepen in dezelfde voltijd bachelor opleiding voor en na instellen van een fixus, hbo en wo, 2010-2015 samen

	hbo				wo			
	nog geen fixus		fixus ingesteld		nog geen fixus		fixus ingesteld	
		N		N		N		N
vrouwen	61,4% _a	21259	61,8% _a	15864	51,8% _a	8079	54,1% _b	6912
niet-westerse allochtonen	18,8% _a	21259	16,2% _b	15864	15,2% _a	8079	13,9% _b	6912
havo cijfer < 7	82,8% _a	21259	80,1% _b	15864	87,0% _a	8079	76,9% _a	6912
vwo cijfer < 7	88,2% _a	21259	84,7% _b	15864	69,5% _a	8079	65,8% _b	6912
mbo_instroom	27,3% _a	21259	27,7% _a	15864	0,1% _a	8079	0,1% _a	6912
vwo_instroom	6,5% _a	21259	5,5% _b	15864	86,9% _a	8079	87,6% _a	6912

Bron: 1cijferHO, CROHO, RASP; DUO, bewerkingen Inspectie van het Onderwijs, 2015¹

1. Tests are adjusted for all pairwise comparisons within a row of each innermost subtable using the Bonferroni correction.

Tabel 5.5.2 Percentage totale instroom van specifieke groepen in dezelfde voltijd bachelor opleiding voor en na instellen van een fixus, hbo en wo, 2010-2015 samen

	hbo				wo			
	nog geen fixus		fixus ingesteld		nog geen fixus		fixus ingesteld	
		N		N		N		N
vrouwen	57,2% _a	30932	58,6% _b	21458	50,7% _a	13095	53,0% _b	10501
niet-westerse allochtonen	20,5% _a	30932	17,3% _b	21458	18,8% _a	13095	17,5% _b	10501
havo cijfer < 7	87,9% _a	30932	84,8% _b	21458	99,7% _a	13095	99,6% _a	10501
vwo cijfer < 7	93,5% _a	30932	91,2% _b	21458	76,2% _a	13095	71,9% _b	10501
mbo_instroom	25,0% _a	30932	25,5% _a	21458	2,8% _a	13095	2,8% _a	10501
vwo_instroom	8,6% _a	30932	7,7% _b	21458	74,5% _a	13095	75,0% _a	10501

Bron: 1cijferHO, CROHO, RASP; DUO, bewerkingen Inspectie van het Onderwijs, 2015¹

1. Tests are adjusted for all pairwise comparisons within a row of each innermost subtable using the Bonferroni correction.

6. Schaduwwonderwijs

6.1 Databestanden

In deze paragraaf zijn de resultaten van de vragenlijst met betrekking tot het onderwerp schaduwonderwijs weergegeven. De vragenlijst is ingevuld door schoolleiders uit het primair onderwijs en voortgezet onderwijs.

6.2 Representativiteit

De steekproef is representatief naar de onderzochte kenmerken (po: provincie, regio, stedelijkheid, mate van verstedelijking, samenstelling van de schoolpopulatie, schoolgrootte, bestuursgrootte, denominatie, onderwijskundige visie en onderwijskwaliteit (peildatum 1 oktober 2014)); vo: provincie, regio, verdeling van gemeenten, stedelijkheid, schoolsamenstelling (getoetst zonder praktijkonderwijs en onderbouw), afdelingsgrootte, denominatie, bestuursgrootte en onderwijskwaliteit (peildatum 1 oktober 2014).

6.3 Resultaten toetstraining – primair onderwijs

Aan schoolleiders van het primair onderwijs is gevraagd of zij weten of leerlingen van de desbetreffende school deelnemen aan aanvullende onderwijsactiviteiten zoals toetstraining. 21 procent van de schoolleiders heeft aangegeven dat leerlingen extra toetstrainingen volgen.

Vervolgens is op deze vraag verder ingegaan en is de schoolleiders gevraagd of zij een schatting van het percentage leerlingen uit groep 8 kunnen geven dat deelneemt aan de aanvullende onderwijsactiviteit toetstraining. Gemiddeld gezien schatten de schoolleiders dat 11,5 procent van de leerlingen uit groep 8 deelneemt aan toetstraining. Over het algemeen schat 60,9 procent van de schoolleiders dat dit minder dan 10 procent van de leerlingen bedraagt en 39,1 procent dat dit 10 procent of meer leerlingen bedraagt.

Tabel 6.3.1 Is u bekend of leerlingen van uw school deelnemen aan aanvullende onderwijsactiviteiten? Toets training (n=219)

	N	%
Nee	173	79,0
Ja	46	21,0
Totaal	219	100,0

Tabel 6.3.2 Wat is naar uw schatting het percentage leerlingen in groep 8 dat deelneemt aan de aanvullende onderwijsactiviteit? Toets training (n=46)

	N	Minimum	Maximum	Gemiddelde	St. Deviatie
Deelname toets training continu	46	0	95	11,54	18,996

Tabel 6.3.3 Wat is naar uw schatting het percentage leerlingen in groep 8 dat deelneemt aan de aanvullende onderwijsactiviteit? Toets training (n=46)

	N	%
Minder dan 10%	28	60,9
10% of meer	18	39,1
Totaal	46	100,0

6.4 Resultaten huiswerkbegeleiding – primair onderwijs

Om erachter te komen in hoeverre leerlingen als een aanvullende onderwijsactiviteit huiswerkbegeleiding krijgen, is aan de schoolleiders gevraagd of bij hem/haar bekend is of leerlingen van de desbetreffende school deelnemen aan huiswerkbegeleiding. 37,8 procent van de schoolleiders heeft aangegeven dat leerlingen hieraan deelnemen.

Vervolgens is op deze vraag verder ingegaan en is de schoolleiders gevraagd of zij een schatting kunnen geven van het percentage leerlingen uit groep 8 dat deelneemt aan huiswerkbegeleiding.

Het gemiddelde percentage ligt op 11,5. Over het algemeen schat 67 procent van de schoolleiders dat minder dan 10 procent van de leerlingen hieraan meedoet en 33 procent schat dat 10 procent of meer leerlingen dit doet.

Tabel 6.4.1 Is u bekend of leerlingen van uw school deelnemen aan aanvullende onderwijsactiviteiten? Huiswerkbegeleiding (n=233)

	N	%
Nee	145	62,2
Ja	88	37,8
Totaal	233	100,0

Tabel 6.4.2 Wat is naar uw schatting het percentage leerlingen in groep 8 dat deelneemt aan de aanvullende onderwijsactiviteit? Huiswerkbegeleiding (n=88)

	N	Minimum	Maximum	Gemiddelde	St. Deviatie
Deelname huiswerkbegeleiding continu	88	0	90	10,15	16,838

Tabel 6.4.3 Wat is naar uw schatting het percentage leerlingen in groep 8 dat deelneemt aan de aanvullende onderwijsactiviteit? Huiswerkbegeleiding (n=88)

	N	%
Minder dan 10 procent	59	67,0
10 procent of meer	29	33,0
Totaal	88	100,0

6.5 Resultaten schaduwonderwijs – voortgezet onderwijs

In het voortgezet onderwijs wordt op 90,7 procent van de scholen buiten schooltijd onderwijsondersteunende activiteiten aangeboden zoals examentraining, huiswerkbegeleiding of bijles. Tabel 6.5.2 laat zien dat van de scholen die buitenschoolse activiteiten aanbieden, deze meestal worden aangeboden door de school zelf, zonder extra kosten te vragen aan de leerlingen/ouders.

Tabel 6.5.1 Worden er door de school buiten schooltijd onderwijsondersteunende activiteiten aangeboden? Het gaat om onderwijsondersteunende activiteiten zoals examentraining, huiswerkbegeleiding of bijles, die geen onderdeel uitmaken van het reguliere lesprogramma. (n=129)

	%
Ja	90,7
Nee	9,3

Tabel 6.5.2 Welke aanvullende onderwijsactiviteiten worden er buiten de reguliere lestijden aangeboden, en op welke manier? (percentages, n=117)

	De school biedt dit zelf aan, zonder extra kosten voor leerlingen/ouders	De school biedt dit zelf aan, tegen extra kosten voor leerlingen/ouders	De school werkt hiervoor samen met een of enkele externe/private partijen, die dit kosteloos aanbieden	De school werkt hiervoor samen met een of enkele externe/private partijen, die dit aanbieden tegen extra kosten voor leerlingen/ouders	Wordt niet aangeboden
Examentraining	58,1	6,8	1,7	16,2	17,1
Huiswerkbegeleiding	40,2	11,1	3,4	28,2	17,1
Bijles voor bepaalde vakken	70,9	5,1	0,0	9,4	14,5
Extra ondersteuning bij specifieke onderwijsbehoeften (b.v. dyslexie,	82,1	3,4	0,9	1,7	12,0

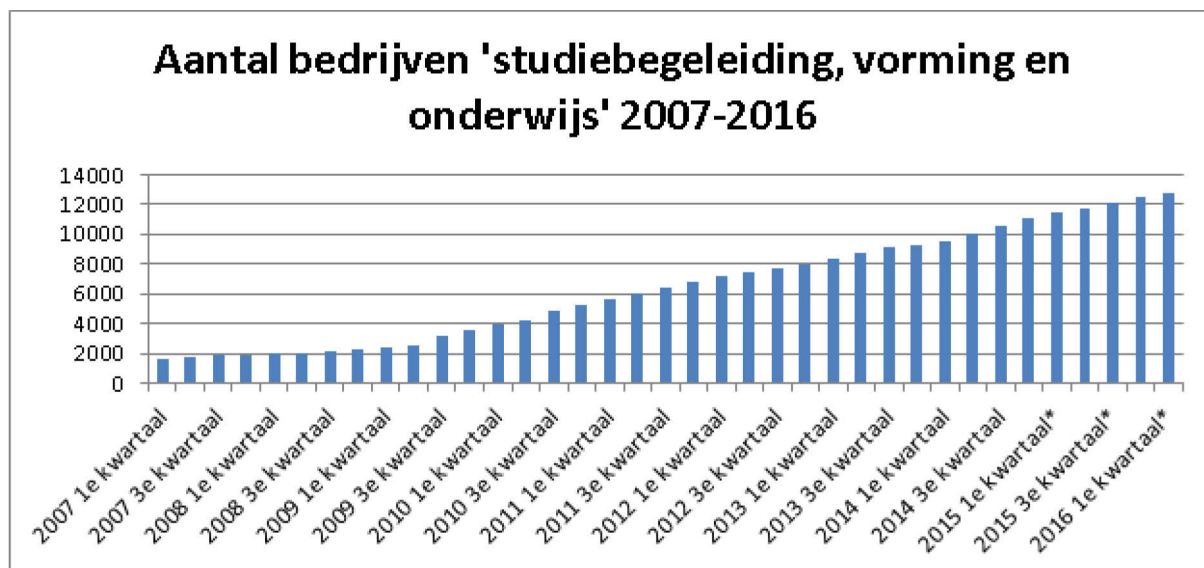
hoogbegaafdheid)					
Anders, nl.	53,0	5,1	4,3	3,4	34,2

Verder komt naar voren dat de schoolleiders schatten dat leerlingen in leerjaar 1 en 2 (alle niveaus) en leerlingen in leerjaar 3 en 4 van het vmbo, het vaakst gebruik maken van aanvullend onderwijs.

Tabel 6.5.3 Hoe hoog schat u het percentage leerlingen op uw school dat gebruik maakt van een of enkele vormen van bovengenoemde aanvullende onderwijsactiviteiten (ongeacht of de school of een externe partij deze aanbiedt)? (n=117)

	Percentage leerlingen dat gebruikmaakt van aanvullend onderwijs
Leerjaar 1 - 2 (alle niveaus)	25,4 (27,2)
Leerjaar 3 - 4 (vmbo)	28,1 (33,5)
Leerjaar 3 - 4 (havo / vwo)	9,7 (19,8)
Leerjaar 5 - 6 (havo / vwo)	18,0 (31,2)

6.6 Toename bedrijven gerelateerd aan studiebegeleiding



Bron: CBS, 2016